



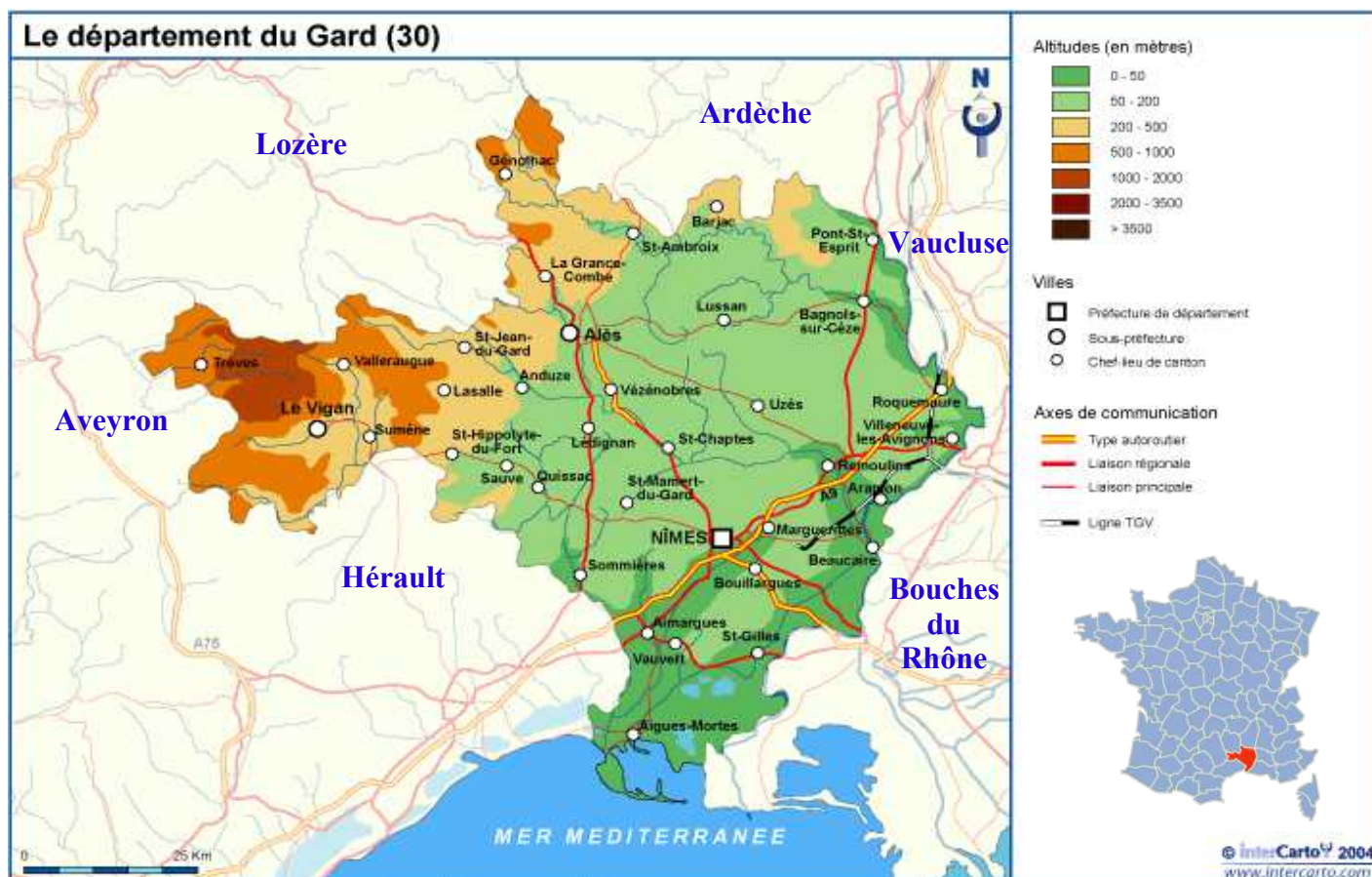
Fédération Française  
de Spéléologie



Comité départemental  
de spéléologie du Gard



# Les Grandes Cavités Gardoises



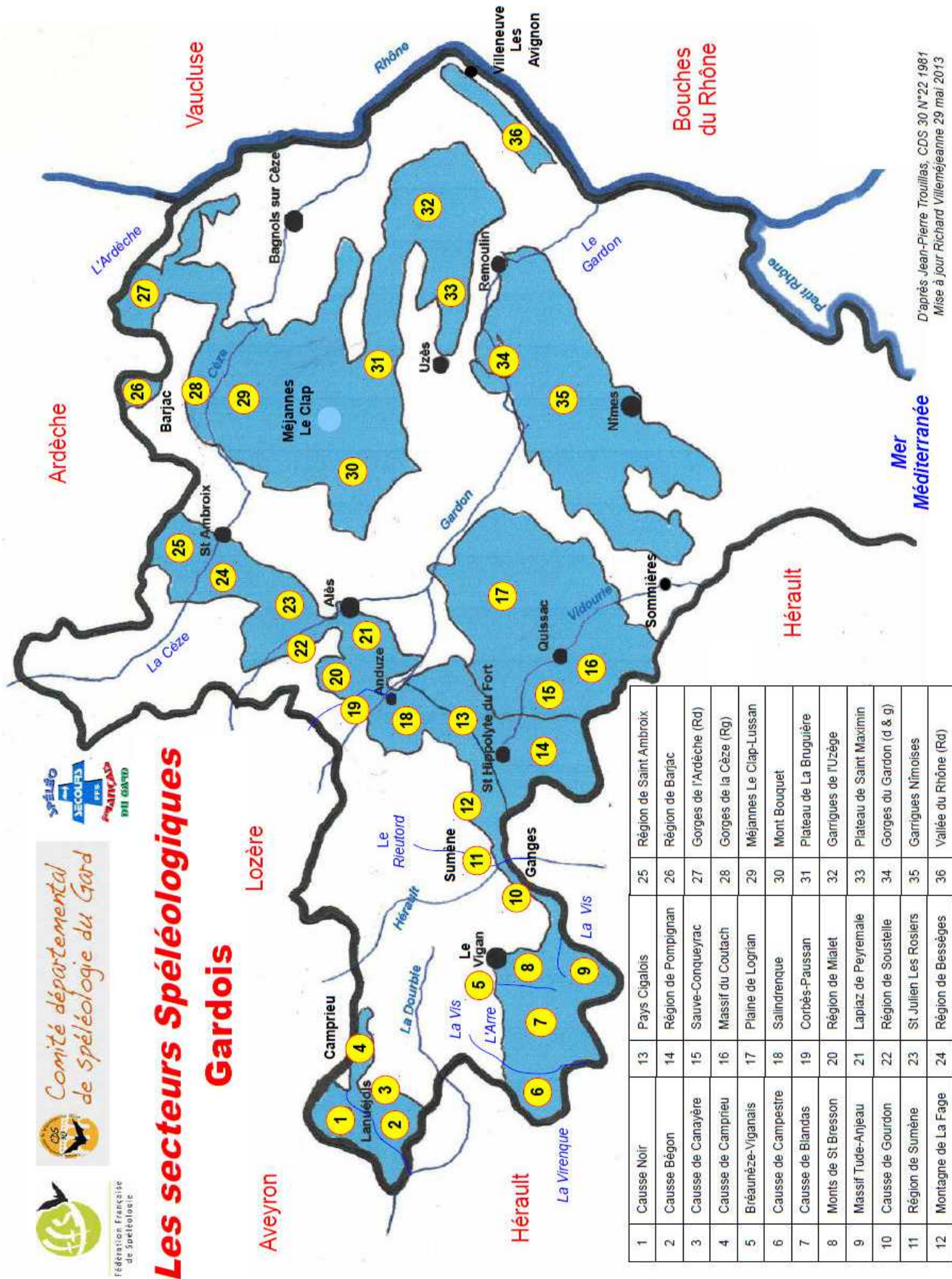
*Cavités de plus de 1 000 m de développement et de plus de 100 m de dénivellation.*

Mise à jour Richard Villeméjeanne  
tabusse@wanadoo.fr

**2000 - 2015**

Avec la participation de :

Daniel André, Laurent Blum, Michel Chabaud, Laurent Chalvet, Eric Elguero, Serge Fulcrand, Philippe Galant,  
Jean-Louis Galéra, Jean-Paul Houlez, Jean-Louis Rocher, Frank Vasseur, Damien Vignoles, Michel Wienin.



Fédération Française de Spéléologie  
 Comité départemental de Spéléologie du Gard  
 FFS  
 Comité départemental de Spéléologie du Gard

# Les secteurs Spéléologiques Gardois

1	Causse Noir	13	Pays Cigalois	25	Région de Saint Ambroix
2	Causse Bégon	14	Région de Pompignan	26	Région de Barjac
3	Causse de Canayère	15	Sauve-Conqueyrac	27	Gorges de l'Ardèche (Rd)
4	Causse de Campriou	16	Massif du Coutach	28	Gorges de la Cèze (Rg)
5	Bréatunéze-Viganais	17	Plaine de Logrian	29	Méjannes Le Clap-Lussan
6	Causse de Campestre	18	Salindrenque	30	Mont Bouquet
7	Causse de Blandas	19	Corbès-Paussan	31	Plateau de La Bruguière
8	Monts de St Bresson	20	Région de Mialet	32	Garrigues de l'Uzège
9	Massif Tude-Anjeau	21	Lapiaz de Peyremale	33	Plateau de Saint Maximin
10	Causse de Gourdon	22	Région de Soustelle	34	Gorges du Gardon (d & g)
11	Région de Sumène	23	St Julien Les Rosiers	35	Garrigues Nîmoises
12	Montagne de La Fage	24	Région de Bessèges	36	Vallée du Rhône (Rd)

D'après Jean-Pierre Trouillas, CDS 30 N°22 1981  
Mise à jour Richard Villeméjeanne 29 mai 2013



<b>LES GRANDES CAVITES GARDOISES</b>		<b>CLASSEMENT par LONGUEURS</b>				
		<i>Mise à jour Richard Villeméjeanne Jeudi 31 décembre 2015</i>				
N°	NOMS (Types)	SECTEURS – Communes	Dév.	Dén.	Point Haut	Point Bas
1	TESSONE (Réseau de la)	Causse de BLANDAS – Arre et Bez & Esparon	12 339	326	214	-112
2	ROGUES-ROUQUAIROL (Réseau de)	Causse de BLANDAS – Rogues	11 091	253	5	-248
3	ROGNÈS (Évent de)	Causse de BLANDAS – Molières-Cavaillac	10 604	138	100	-38
4	BRAMABIAU (Rivière souterraine de)	Causse de CAMPRIEU – Saint-Sauveur-Camprieu	10 210	87	13	-74
5	TRABUC (Grotte de)	Région de MIALET – Mialet	10 190	211	135	-76
6	BAUME LAYROU	Causse de CANAYERE – Trèves	10 000	162	112	-50
7	CAMELIÉ (Aven du)	Garrigues de MEJANNES – Lussan	6 930	171	0	-171
8	CAMBOUS (Évent des)	Pays CIGALOIS – Saint-Hippolyte-du-Fort	5 500	93	52	-41
9	FONTAINE DE NIMES	Garrigues NIMOISES – Nîmes	5 500	50	0	-50
10	CABANE DU TRÈVEZEL (Grotte de la)	Causse de CANAYERE – Dourbies	5 200	100	60	-40
11	BRUDOUILLE (Grotte de la)	Causse NOIR – Revens	5 100			
12	FÉES (Grotte des) – GRÉGOIRE (Aven du)	Garrigues de MEJANNES – Tharoux	5 000	157	1	-156
13	AGAS (Aven de l')	Garrigues de MEJANNES – Méjannes-Le-Clap	4 987	170	0	-170
14	LAUZIÈRES (Grotte-Exsurgence des)	Causse de L'HORTUS – Pompignan	4 850	84	60	-24
15	FAUSSE MONNAIE (Émergence de la)	Gorges du GARDON – Sainte Anastasie	4 500			
16	DÉCAMAGNE (Grotte de la)	Gorges du GARDON – Sainte Anastasie	4 230	129	57	-72
17	COMBE ALBERT (Aven de)	Causse BEGON – Trèves	4 200	363	0	-363
18	SAUVÉ (Réseau de)	Massif du COUTACH – Sauve	4 013	81	37	-44
19	TUILÈDE (Évent de la)	Causse de BLANDAS – Rogues	4 004	113	38	-75
20	LAVANDES (Aven des)	Causse NOIR – Lanuéjols	3 700	212	0	-212
21	LICORNE (Aven de la)	Gorges de la CEZE G – Saint-Privat-De-Champclos	3 600			
22	VACHE (Aven de la)	Bois de MONNIER – Pompignan	3 576	113	22	-91
23	PAQUES (Grotte de )	Gorges du GARDON – Collias	3 080	47	7	-40
24	FOUX de la VIS	Causse du LARZAC – Vissec	3 014	110	6	-104
25	TRÈVEZEL (Perte N°1 du)	Causse NOIR – Trèves	3 000	21	1	-20
26	ROCALTE (Évent de)	Causse de BLANDAS – Blandas	2 767	281	252	-29
27	CIMETIÈRE-HASARD (Réseau)	Garrigues de MEJANNES – Tharoux	2 500	35	10	-25
28	CLARIS (Grotte de la carrière des)	Pays CIGALOIS – Conqueyrac	2 500	75	0	-75
29	PAULÉRIE (Réseau de la)	Pays CIGALOIS – Conqueyrac	2 400	22	8	-14
30	BÉGUÉ PONCHON (Réseau de)	Bois de MONNIER – Pompignan	2 295	54	3	-51
31	BORD NÈGRE (Grotte-Évent de )	Région d'UZES – Argilliers	2 225	61	3	-58
32	GOURNIER (Évent de)	Gorges de L'ARDECHE rd – Aiguèze	2 200	93	77	-16
33	YERLE (Grotte de)	Gorges du GARDON – Sainte Anastasie	2 200	27	0	-27
34	BAUME SALÈNE	Garrigues de MEJANNES – Méjannes-Le-Clap	2 166	87	64	-23
35	PAS DE MADAME (Aven du)	RANC de BANNE – Sumène	2 150	345	0	-345
36	SOUSTELLE (Grotte de)	Massif de SOUSTELLE – Soustelle	2 150	71	9	-62
37	TRAVES (Réseau du)	Garrigues de MEJANNES – Montclus	2 100	60	0	-60
38	PERNETTE (Aven)	Causse NOIR – Lanuéjols	2 000	230	0	-230
39	ASPIRATEUR (Aven de l')	Gorges de la CEZE G – Montclus	1 900	107	15	-92
40	VERNIÈRE (Évent de la)	Région de MIALET – Mialet	1 693	102	44	-58
41	MONTARAN (Grotte de)	Pays VIGANAIS – Bréau	1 660	45	25	-20
42	BAGARD (Résurgence de)	Massif du COUTACH – Sauve	1 600	27	13	-14
43	MARNADE (Source de)	Garrigues de MEJANNES – Montclus	1 550	224	80	-144
44	NOYER (Trou du)	Gorges du RIEUTORD – Sumène	1 500	25	9	-16

45	<b>BARBETTE</b> ( <i>Grotte de la</i> ) - <b>ESTEVAN</b> ( <i>Grotte</i> )	Gorges de la CEZE G – <b>Montclus</b>	<b>1 260</b>	<b>41</b>	<i>1</i>	<i>-40</i>
46	<b>SOLITAIRE</b> ( <i>Aven du</i> )	Garrigues de MEJANNES – <b>Méjannes-Le-Clap</b>	<b>1 210</b>	<b>104</b>	<i>0</i>	<i>-104</i>
47	<b>BRET</b> ( <i>Baume de</i> )	Garrigues de MEJANNES – <b>Montclus</b>	<b>1 200</b>	<b>90</b>	<i>0</i>	<i>-90</i>
48	<b>ORAGE</b> ( <i>Grotte de l'</i> )	Gorges de la CEZE G – <b>Saint-Privat-De-Champclos</b>	<b>1 198</b>	<b>46</b>	<i>9</i>	<i>-37</i>
49	<b>PONT DE SALINDRE</b> ( <i>Émergence du</i> )	ANDUZE – <b>Thoiras</b>	<i>1 184</i>	<b>20</b>	<i>7</i>	<i>-13</i>
50	<b>MAZAURIC</b> ( <i>Réseau</i> )	Garrigues de MEJANNES – <b>Tharoux</b>	<b>1 150</b>	<b>71</b>	<i>0</i>	<i>-71</i>
51	<b>BAUME LATRONE</b>	Gorges du GARDON – <b>Russan – Sainte Anastasie</b>	<b>1 118</b>			
52	<b>FOLLATIÈRE</b> ( <i>Évent de la</i> )	Causse de BLANDAS – <b>Rogues</b>	<b>1 083</b>	<b>52</b>	<i>26</i>	<i>-26</i>
53	<b>BARI</b> ( <i>Grotte du</i> )	Gorges de la CEZE G – <b>Saint-Privat-De-Champclos</b>	<b>1 050</b>			
54	<b>BUSE</b> ( <i>Aven de la</i> )	Gorges de la CEZE G – <b>Montclus</b>	<i>1 050</i>	<b>109</b>	<i>7</i>	<i>-102</i>
55	<b>CASTORS</b> ( <i>Source des</i> )	Gorges de l'ARDECHE rd – <b>Aiguèze</b>	<i>1 000</i>	<b>71</b>	<i>2</i>	<i>-69</i>
56	<b>COPAINS d' ABORD</b> ( <i>Réseau des</i> )	Gorges de l'ARDECHE rd – <b>Aiguèze</b>	<i>1 000</i>			
57	<b>COUGNIÉ</b> ( <i>Grotte du</i> )	Gorges du GARDON – <b>Sainte Anastasie</b>	<i>1 000</i>			
58	<b>SAINT PEYRE</b> ( <i>Font de</i> )	Région de SAINT AMBROIX – <b>Bessèges</b>	<b>1 000</b>	<b>8</b>	<i>0</i>	<i>-8</i>
	<i>Les chiffres en italique sont estimés</i>	<b>TOTAUX</b>	<b>Long.</b>	<b>Dén.</b>	<i>Haut</i>	<i>Bas</i>
			<b>203 477</b>	<b>5774</b>	<i>1584</i>	<i>-4190</i>
			<i>Écart</i>	<b>5774</b>	<i>0</i>	<i>m</i>

<b>LES GRANDES CAVITES GARDOISES</b>		<b>CLASSEMENT par DENIVELLATIONS</b>					
		<i>Mise à jour Richard Villeméjeanne Jeudi 31 décembre 2015</i>					
<b>N°</b>	<b>NOMS (Types)</b>	<b>SECTEURS – Communes</b>	<b>Dén.</b>	<i>Point Haut</i>	<i>Point Bas</i>	<b>Dév.</b>	
1	<b>COMBE ALBERT</b> (Aven de)	Causse BEGON – <b>Trèves</b>	<b>363</b>	0	-363	4 200	
2	<b>PAS DE MADAME</b> (Aven du)	RANC de BANNE – <b>Sumène</b>	<b>345</b>	0	-345	<b>2 150</b>	
3	<b>TESSONE</b> (Réseau de la)	Causse de BLANDAS – <b>Arre et Bez &amp; Esparon</b>	<b>326</b>	214	-112	12 339	
4	<b>ROCALTE</b> (Évent de)	Causse de BLANDAS – <b>Blandas</b>	<b>281</b>	252	-29	<b>2 767</b>	
5	<b>ROGUES-ROUQUAIROL</b> (Réseau de)	Causse de BLANDAS – <b>Rogues</b>	<b>253</b>	5	-248	11 091	
6	<b>PERNETTE</b> (Aven)	Causse NOIR – <b>Lanuéjols</b>	230	0	-230	2 000	
7	<b>MARNADE</b> (Source de)	Garrigues de MEJANNES – <b>Montclus</b>	<b>224</b>	80	-144	<b>1 550</b>	
8	<b>LAVANDES</b> (Aven des)	Causse NOIR – <b>Lanuéjols</b>	<b>212</b>	0	-212	<b>3 700</b>	
9	<b>TRABUC</b> (Grotte de)	Région de MIALET – <b>Mialet</b>	<b>211</b>	135	-76	<b>10 190</b>	
10	<b>ALBARONS</b> (Aven des)	Causse de BLANDAS – <b>Montdardier</b>	<b>172</b>	0	-172	700	
11	<b>CAMELIÉ</b> (Aven du)	Garrigues de MEJANNES – <b>Lussan</b>	<b>171</b>	0	-171	<b>6 930</b>	
12	<b>AGAS</b> (Aven de l')	Garrigues de MEJANNES – <b>Méjannes-Le-Clap</b>	<b>170</b>	0	-170	<b>4 987</b>	
13	<b>BAUME LAYROU</b>	Causse de CANAYERE – <b>Trèves</b>	<b>162</b>	112	-50	10 000	
14	<b>FÉES</b> (Grotte des) – <b>GRÉGOIRE</b> (Aven du)	Garrigues de MEJANNES – <b>Tharoux</b>	<b>157</b>	1	-156	<b>5 000</b>	
15	<b>JULIAN</b> (Aven)	Massif du COUTACH - <b>Quissac</b>	<b>151</b>	0	-151	753	
16	<b>ROGNÈS</b> (Évent de)	Causse de BLANDAS – <b>Molières-Cavaillac</b>	<b>138</b>	100	-38	10 604	
17	<b>COUTELLE</b> (Aven de la)	Montagne de LA FAGE – <b>Sumène</b>	<b>130</b>	0	-130	150	
18	<b>MADIER</b> (Aven du)	Garrigues de MEJANNES – <b>Méjannes-Le-Clap</b>	<b>130</b>	0	-130	<b>230</b>	
19	<b>NEUF GORGES</b> (Aven des)	Gorges de l'ARDECHE rd – <b>Le Garn</b>	<b>130</b>	0	-130		
20	<b>DÉCAMAGNE</b> (Grotte de la)	Gorges du GARDON – <b>Sainte Anastasie</b>	<b>129</b>	57	-72	<b>4 230</b>	
21	<b>FAGE</b> (Aven de la )	Montagne de LA FAGE – <b>Cézas</b>	<b>129</b>	0	-129		
22	<b>CAMPING de MONTDARDIER</b> (Aven du)	Causse de BLANDAS – <b>Montdardier</b>	<b>126</b>	0	-126	<b>507</b>	
23	<b>CREUX du MOUTON</b> (Aven du)	Massif du COUTACH – <b>Corconne</b>	<b>121</b>	0	-121		
24	<b>CAMPOUILLAS</b> (Aven du)	Causse de BLANDAS – <b>Montdardier</b>	120	0	-120	<b>191</b>	
25	<b>TROIS PIGEONS</b> (Aven des)	Gorges du GARDON – <b>Sainte Anastasie</b>	<b>120</b>	0	-120	<b>570</b>	
26	<b>PEBRES</b> (Aven des)	Garrigues de MEJANNES – <b>Tharoux</b>	<b>113</b>	25	-88	<b>938</b>	
27	<b>TUILÈDE</b> (Évent de la)	Causse de BLANDAS – <b>Rogues</b>	<b>113</b>	38	-75	<b>4 004</b>	
28	<b>VACHE</b> (Aven de la)	Bois de MONNIER – <b>Pompignan</b>	<b>113</b>	22	-91	<b>3 576</b>	
29	<b>FOUX de la VIS</b>	Causse du LARZAC – <b>Vissec</b>	<b>110</b>	6	-104	<b>3 014</b>	
30	<b>OURS</b> (Aven de l')	Garrigues de MEJANNES – <b>Tharoux</b>	<b>110</b>	0	-110	<b>205</b>	
31	<b>PALOMBES</b> (Aven des)	Montagne de LA FAGE – <b>La Cadière &amp; Cambo</b>	<b>110</b>	0	-110		
32	<b>BUSE</b> (Aven de la)	Gorges de la CEZE G – <b>Montclus</b>	<b>109</b>	7	-102	<b>1 050</b>	
33	<b>FADES</b> (Aven-Grotte des)	Causse de BLANDAS – <b>Vissec</b>	<b>109</b>	35	-74	300	
34	<b>RABASSIÈRE</b> (Aven de la)	Causse de BLANDAS – <b>Montdardier</b>	<b>108</b>	0	-108	150	
35	<b>ASPIRATEUR</b> (Aven de l')	Gorges de la CEZE G – <b>Montclus</b>	<b>107</b>	15	-92	<b>1 900</b>	
36	<b>PAPÉS</b> (Aven des)	Garrigues de MEJANNES – <b>Rochegeude</b>	<b>106</b>	0	-106		
37	<b>LUCARNE</b> (Aven de la)	Gorges de la CEZE G – <b>Saint-Privat-De-Champclos</b>	<b>105</b>	0	-105	<b>550</b>	
38	<b>SOLITAIRE</b> (Aven du)	Garrigues de MEJANNES – <b>Méjannes-Le-Clap</b>	<b>104</b>	0	-104	<b>1 210</b>	
39	<b>MAS MATHON</b> (Aven du)	Plateau de LA BRUGUIERE – <b>La Bruguière</b>	<b>103</b>	0	-103	150	
40	<b>VERNIÈRE</b> (Évent de la)	Région de MIALET – <b>Mialet</b>	<b>102</b>	44	-58	<b>1 693</b>	
41	<b>SUQUAL</b> (Aven du)	Causse BEGON – <b>Causse Bégon</b>	<b>101</b>	0	-101	<b>193</b>	
42	<b>CABANE DU TRÈVEZEL</b> (Grotte de la)	Causse de CANAYERE – <b>Dourbies</b>	100	60	-40	5 200	
	<i>Les chiffres en italique sont estimés</i>		<b>TOTAUX</b>	<b>Dén.</b>	<i>Haut</i>	<i>Bas</i>	<b>Long.</b>
				<b>6524</b>	1208	-5316	<b>118 972</b>
				<b>6524</b>	0	m	<b>Écart</b>

<b>LES GRANDES CAVITES GARDOISES</b>						<b>LISTE ALPHABETIQUE</b> Mise à jour Richard Villeméjeanne <b>Jeu</b> di 31 décembre 2015	
<b>NOMS (Types)</b>	<b>SECTEURS – Communes</b>	<b>Coordon. Lambert</b>	<b>Dév.</b>	<b>Dén.</b>	<b>Point Haut</b>	<b>Point Bas</b>	<b>Historique – Bibliographie – Informations</b>
<b>AGAS (Aven de l')</b>	Garrigues de MEJANNES – Méjannes-Le-Clap	Lt III 760,316 x 3216,612 Lt 93 807,323 x 6349,016 Alt. 310 m Carte IGN	4 987	170	0	-170	Signalé par E. Dumas en 1876 puis par F. Mazauric en 1904. Exploré par De Joly en 1933 jusqu'à -110 (Spelunca IV, Coupe). Revu par Couderc et Du Cailar en 1956. Exploré par le GNS, la SNS et l'ASN en 1967 (Fiche BRGM Guilhem Fabre 1967-70). Siphon terminal (-175) plongé par Bernieu, Camus et Liennhart en 1969. Arrêt à -185 m. Voir CDS30 N°23, 1982 - SCSP Alès, Cavités majeures Méjannes T1 1982 (700 m, -160). Plongée Jean-Charles Chouquet, Patrick Penez (Ragaïe), Spelunca N°6, 1982, Info Plongée N°34 1983 (576 m de plus). Par la suite, des puits parallèles sont découverts à partir de la cote -40. En 1991, Frank Vasseur réalise un croquis des siphons terminaux (plongeesout). En 1991 Thierry Marchand accède à un réseau de puits parallèles après désobstruction au bas du puits d'entrée (Spelunca N°44). En 1992, la SCSP (Thierry Mongès) réalise des escalades dans le dernier puits (Croquis 30 m de plus). Reprise des plongées par Damien Vignoles et Laurent Chalvet en 2013 (CR SCSP 08-08). En novembre, ils découvrent 300 m de galerie post siphon avec rivière. En 2014, Suite des explorations par un collectif ASPIM-GSTNT-SCSP-GSBM. Le 24 février, Damien Vignoles atteint un S10 à 1750 m de l'entrée dont 700 m noyé au cours d'une explo de 8 h en solo. La topographie est mise à jour par Jean-Louis Galéra (3814 m ; -164). En juin, avec Emmanuel Tessandier (SCSP), ils découvrent 950 m supplémentaires. Arrêt sur un 14ème siphon. Le développement est estimé à 5 km. D'après SpéléoMag N°87, sept. 2014 et Spelunca N°137. En 2015, le SSF30 et un interclub gardois organise une opération de pompage des siphons (Midi-Libre Alès du 23 mai 2015). Synthèse topographique Jean-Louis Galéra 2012-2015 (4987 m ; -170).
<b>ALBARONS (Aven des)</b>	Causse de BLANDAS – Montdardier	Lt III 696,908 x 3181,724 Lt 93 743,650 x 6314,606 Photo Veremap Alt. 627 m CartoExpl	700	172	0	-172	Découvert et exploré par le CLPA de Montpellier (Daniel Caumont) en 1979 (-25) – 1984 (-120) – 1988, Serrane 4 Topo (-123) – 1990, Cardabelle 1, Topo (-172) – Coloration vers Las Fons, Arre, La Foux, Spelunca mémoires N°19, 1991. Le propriétaire rebouche l'entrée vers 1995. Réouverture de l'aven et reprise travaux en 2009 par un collectif SCVV-GRES-GSR-CLPA (Serge Nurit). Découverte d'un réseau supérieur et d'un nouveau réseau de puits à partir de la cote -40 jusqu'à -160, L=200 m estimés. Croquis Serge Nurit. Travaux en cours.
<b>ASPIRATEUR (Aven de l')</b>	Gorges de la CEZE G – Montclus	Lt III 765,448 x 3219,590 Lt 93 812,477 x 6351,955 Alt. 217 m Biblio	1 900	107	15	-92	Découvert en 2003 par le GNES (JL Souchon & JC Girard). L'orifice devient pénétrable en 2006 après une longue désobstruction. Explorations GNES 2006-2009. En 2008, le point haut (+15) est atteint. Synthèse Topographique JL Galéra, 2009. Voir SpéléoMag N°66 & N°67 (TGT), 2009 & SpéléoMag N°81, 2013 (1900 m, -92 annoncés avec report sur carte).
<b>BAGARD (Résurgence de)</b>	Massif du COUTACH – Sauve	Lt III 730,151 x 3182,873 Lt 93 776,906 x 6315,500 Alt. 115 m PhotoExpl	1 600	27	13	-14	2006 - Topo (1181 m ; 28) Taupes Palmées (Damien Vignoles), inédite . 1400 m estimés + 200 m non topo. Arrêt sur S6 dans une branche, étroiture avec courant d'air et escalade dans 2 autres. Infos Damien Vignoles 2015. Travaux en cours.
<b>BARBETTE (Grotte de la) - ESTEVAN (Grotte)</b>	Gorges de la CEZE G – Montclus	Barbette Lt III 764,397 x 3222,062 Lt 93 811,444 x 6354,435 Alt. 210 m Estevan Lt III 764,452 x 3222,033 Lt 93 811,499 x 6354,405 Alt. 210 m Biblio	1 260	41	1	-40	Grotte de la BARBETTE explorée par le GNES et le SEES de 1966 à 1968 après désobstructions. Midi-Libre 1967, GSBM N°5, 1975 – N°22, 1981 – N°10, 1982 (Topo) - CDS 30 N°23 1982, N°25 1984 – SCSP Alès, Cavités majeures Méjannes T2, 1984 (DHP = 830 m, +1, -36). Grotte ESTEBAN trouvée en 2009. Jonction avec La Barbette en 2009 (SCSP Alès – Section Bessèges (Pascal Moignard,...)). SpéléoMag N°71, 2010 (Topos 830 + 415 + 15 nt = 1260 m. Déniv. -40). Traversée 337 m.

<b>BARI</b> (Grotte du)	Gorges de la CEZE G – <b>Saint-Privat-De-Champclos</b>	Lt III 759,447 x 3220,558 Lt 93 806,483 x 6352,967 Alt. 216 m Carte IGN	1 050					<i>Grotte du Serre du BARRI ou du BARRY. Exploré par Mazauric en 1904, voir CDS30 N°23, 1982. Découverte d'une suite importante par Biotaupe (Gilles Arnaud). Voir SpéléoGard 2007. Topographie Michel Chabaud 1050 m (Info 2015).</i>
<b>BARRAGE</b> (Grotte du)								<i>Voir Grotte de la DECAMAGNE</i>
<b>BAUME LATRONE</b>	Gorges du GARDON – <b>Russan – Sainte Anastasie</b>	Lt III 760,400 x 3183,080 Lt 93 807,160 x 6315,482 Alt. 100 m Biblio + Carte IGN	1 118					<i>Grotte préhistorique explorée sur 15 m par Félix Mazauric en 1898. La suite est découverte en 1940 par des lycéens Nîmois. Fermée dans les années 1970 pour éviter les dégradations. Elle est restaurée en 1982-83. ASN, CDS30 N°23 1982 (Maurin-Durepaire). Étudiée en 2009 par l'équipe de la grotte Chauvet, les peintures ont été datées à plus de 37 000 ans en 2012 (SpéléoMag N°82, 2013). Voir DRAC LR (Philippe Galant).</i>
<b>BAUME LAYROU</b>	Causse de CANAYERE – <b>Trèves</b>	Lt III 685,390 x 3199,300 Lt 93 732,268 x 6332,273 Alt. 710 m Biblio	10 000	162	112	-50		<i>Baume pointée sur la carte IGN. Découverte, Explorations et topographie par le SCC Millau en 1980-1981. Voir Bulletin SCC N°4-1981, Les Grandes Cavités Caussebardes, CDS 12-1981, CDS30-N°23-1982, Spelunca N°5-1982. Exploration Caussebarde, SCC 1984 (9888 m topographiés mais plus de 10 000 estimés). Nouvelle entrée qui donne une centaine de mètres supplémentaires pour la traversée (Info Daniel André 2015)</i>
<b>BAUME SALÈNE</b>	Garrigues de MEJANNES – <b>Méjannes-Le-Clap</b>	Lt III 764,287 x 3219,818 Lt 93 811,317 x 6352,191 Alt. 104 m Carte IGN	2 166	87	64	-23		<i>Baume Paillère ou Salim ou Salem ou Salène. Explorations Félix Mazauric 1902-1904, GS Nîmois 1961-62, GNES 1965-66, SEES 1966, ASN 1968. Voir fiche BRGM (Baume Salim ou Salem, Guilhem Fabre 1969-1970). Bulletin CDS30. Topo GSBM 1976 - CDS 30 N°23 1982 – AC Grasse, Spelunca N°19 1985 – SpéléoMag N°67, 2009 – Topographie ASPIM 2009-2012 + siphons (Damien Vignoles, Laurent Chalvet 2013). Synthèse JL Galéra 2013.</i>
<b>BÉGUÉ PONCHON</b> (Réseau de)	Bois de MONNIER – <b>Pompignan</b>	Bégué Ponchon Lt III 720,575 x 3179,940 Lt 93 767,306 x 6312,639 Alt.195 m VTopo	2 295	54	3	-51		<i>Système de 4 cavités (Aven de Bégué Ponchon (Aven de Monnier sur la Carte IGN), Fumaïre (Le Trou Fumant sur la carte IGN), Aven de la Combe, Aven Jésus). Travaux MJC Arles 1974 (800 m), CDS 13 N°1 1974 - CDS30 N°23 1982 (1200 m annoncés) – Topo SC Taupes Palmées-GSR-Le Beluga – plongeesout, SpéléoGard 2007 (Romuald Barré), Topo A3 (SCTP, Frank Vasseur, Kino Passevant, Patrick Labadie, Bruno Fromento). En 2008 et mai 2009, Damien Vignoles, Romuald Barré et Michaël Bappel explorent les amonts S6/S7 et escaladent le balcon de la grande salle. Info-Plongée N° 98, 2009. Taupes Palmées 2011.</i>
<b>BEZ</b> (Évent de)	Causse de BLANDAS – <b>Bez-&amp;Espanon</b>	Lt III 696,243 x 3185,779 Lt 93 743,016 x 6318,666 Alt.380 m GPS						<i>Voir Réseau de la TESSONE : jonction avec l'évent de BRUN (Siphon) et la Grotte des CALLES (escalades). Connu depuis toujours. Signalé en 1861 par des jeunes gens de Bez. En 1905, Félix Mazauric s'arrête à 150 m sur le premier lac. De 1929 à 1931, Robert de Joly atteint le 4ème lac. En 1951, le GSG (Bancal-Valat) lève la topographie (400 m). En 1982, Bernard Le Bihan plonge le S1 (15 m, -15) et explore 300 m de galerie post S1. En 1983, les plongeurs Marseillais portent le développement à 1 km. Marc Douchet plonge le S2 sur 200 m (Caussebarde, Avèze, 1995). De 1994 à 96, le GS Montpeyroux reprend les explorations (400 m, -31 dans le S2, 150 m de galeries boueuses au dessus du S2 et escalade d'une vaste cheminée sur 50 m entre les deux siphons). En 1997, Michel Guis, du CRPS de Marseille, atteint 430 m, -38 dans le S2 (Bulletin GSM 1999). A partir de 2001, un collectif de clubs Gardois (SCVV, GRES, GSR) pompe le S1 et reprend la topographie et les escalades. En 2002 Michel Guis atteint 600 m, -48 dans le S2, en 2005, 700 m à -55 (Le Fil N°15). En 2006, jonction avec la Grotte des Calles. Le réseau atteint 3477 m de développement pour 243 m de dénivelé (Spelunca 111, 2008). En 2007 Michel Guis atteint 750 m, -55 dans le S2 (Le Fil N°18, RC Blandas 2007). En 2008 et 2009, Philippe Bertochio reprend la topo du S2 sur 750 m, -53 m (Plongeesout, Le Fil N°21). En 2009, Patrick Bolagno atteint 1280 m, -84 (Le Fil N°20 &amp; Info-Plongée N°99). En 2010, il atteint 1650 m, -96 (Le Fil N°22, RC Vissec 2011).</i>
<b>BORD NÈGRE</b> (Grotte-Évent de)	Région d'UZES – <b>Argilliers</b>	Lt III 771,620 x 3189,498 Lt 93 818,429 x 6321,818 Alt. 75 m Biblio + IGN	2 225	61	3	-58		<i>Émilien Dumas 1876 – Félix Mazauric 1898-1899, Mémoires SS T2 &amp; T3 – Robert De Joly 1929, Spelunca N°5 – 1947 Uzétiens – ENS 1964 – ASN 1966-1978 Spelunca N°3 &amp; 4, Nemausa spécial N°4 – GUS 1981, CDS 30 N°23 &amp; 24, 1982 – Fromento 1983, Spelunca N°9 - Fromento 1991, Spelunca N°43 – JL Galéra 2013, SpéléoMag 81 (TGT).</i>



<b>BRAMABIAU</b> (Rivière souterraine de)	Causse de CAMPRIEU – <b>Saint-Sauveur-Camprieu</b>	<b>Perte du Bonheur Lt III</b> 691,480 x 3202,620 <b>Lt 93</b> 738,384 x 6335,546 <b>Alt. 1100</b> GPS	<b>10 210</b>	<b>87</b>	13	-74	Coordonnées de la Perte du Bonheur. Première traversée en <b>1888</b> par E.A. Martel et son équipe. De <b>1890 à 1892</b> , Félix Mazauric découvre 5 km supplémentaires. A partir de <b>1924</b> , M. de Lapierre rajoute 2 km. En <b>1983</b> , le spéléo Club de Meyrueis (Daniel André, Monique Puel et Serge Gailhac) découvrent 4 km supplémentaires. Spelunca N°19 <b>1985</b> et N°23 <b>1986</b> (10 210 m topographiés). Topo synthèse Daniel André Monographie <b>1988</b> . Spéléo Sportive dans les Grands Causses, <b>1990</b> , topo Simplifiée Maréchal 1990. A travers le karst, <b>2002</b> . Topo simplifiée DA-Ferrer <b>2012</b> .
<b>BRÉAU</b> (Grotte de)							<b>Voir Grotte de MONTARAN</b>
<b>BRET</b> (Baume de)	Garrigues de MEJANNES – <b>Montclus</b>	<b>Lt III</b> 665,841 x 3219,365 <b>Lt 93</b> 812,868 x 6351,727 <b>Alt. 204 m</b> Biblio	<b>1 200</b>	<b>90</b>	0	-90	Visitée par Félix Mazauric (Bulletin SESN de Nîmes, <b>1903</b> ) puis par Robert De Joly (Signature du 10 août <b>1914</b> ). Bulletin GSBM <b>1981</b> et N°10, <b>1982</b> . En 1982, Roger et Maryse Bourgeois entament la désobstruction d'un trou souffleur dans le porche d'entrée. En <b>1985</b> , la suite est découverte. Voir Bulletin GSBM N°12, <b>1986</b> (Plan). SpéléoMag N°67 <b>2009</b> (800 m, -91 annoncés), N°77 <b>2012</b> (Topo 703 m, -89). En <b>2011</b> , le développement est porté à 1200 m pour -90. Voir SpéléoMag N°81, <b>2013</b> – Topographie Michel Chabaud, JL Galéra 2011-2013 (Vtopo 1236 m ; -87).
<b>BRUDOUILLE</b> (Grotte de la)	Causse NOIR – <b>Revens</b>	<b>Lt III</b> 676,965 x 3197,360 <b>Lt 93</b> 723,828 x 6330,400 <b>Alt. 430 m</b> Carte IGN	<b>5 100</b>				<b>BRUDOUILLE</b> (Grotte de la) ou <b>GARDIES</b> (Résurgence des). Pointée sur la carte IGN (Grotte de la Brudouille). Siphon d'entrée qui se désamorce rarement. En <b>1956</b> , les frères Séguret trouvent le siphon désamorcé et explorent 800 m de galerie. Arrêt à 450 m de l'orifice devant un nouveau siphon. <b>1957-58</b> topo de 1000 m de galerie et coloration (Trévezel souterrain) par les anciens du SCC. En <b>1963</b> , Alfred Hérand explore 1 km de plus et s'arrête à proximité du S1 à 1647 m de l'entrée. (Topo sommaire D=2500 m). En <b>1976</b> , avec l'aide du SCC, Daniel André du SC La Tronche franchi un S1 (183 m, -6), parcours 230 m de galerie, franchi un S2 (36 m, -3), parcours 504 m de galerie et s'arrête sur un S3 à 2604 m de l'entrée. Spelunca N°2 <b>1977</b> - SCC N°1 <b>1978</b> – Spéléo Causse Noir N°2 1978 – Exploration Causseardes, SCC <b>1984</b> - Bernard Lips, Siphon N°20, <b>1993</b> - Christian Bagarre, Inventaire des Siphons Gardois, <b>1998</b> (inédit). Reprise de la topographie par Jean-Louis Galéra et Catherine Perret vers <b>2005</b> .
<b>BRUN</b> (Évent de)	Causse de BLANDAS – <b>Bez-&amp;Espanon</b>	<b>Lt III</b> 696,675 x 3185,825 <b>Lt 93</b> 743,448 x 6318,709 <b>Alt. 350 m</b> GPS					<b>Voir Réseau de la TESSONE</b> . Jonction avec l'évent de BEZ (Siphon). Signalé en <b>1861</b> par des jeunes gens de Bez. En <b>1905</b> , Félix Mazauric s'arrête sur le grand lac (Topo). De <b>1928 à 1930</b> , Robert de Joly atteint le S1 à environ 300 m de l'entrée. <b>1951</b> Topo GSG (Bancal-Valat). En <b>1983</b> , Claude Toulomdjian franchi le S1 (100, -20) ; 600 m de galerie sont explorées par Dérillard, Douchet et Jamain. Arrêt sur S2 (60 m, -5) franchi par Vincent Douchet et Richard Jamin (Information inédite jusqu'en 2012 – Le Fil N°24). En <b>1988</b> , Marc Douchet plonge le S2bis (Siphon de la Marmite) sur 360 m et ressort dans une diaclase de 100 m ( <b>jonction avec Bez confirmée en 2005</b> ). En <b>1991</b> Céladon (Bagarre, Vasseur) rajoutent 120 m dans le siphon de la Marmite et lèvent la topographie de la galerie. Spelunca N°57, 1995. Le réseau est estimé à 2000 m pour 100 de dénivelé (Causseard Avèze 1995). <b>1998</b> Topo inédite par le GS Montpeyroux. En <b>2007</b> , le S1 est pompé par un collectif de spéléos Gardois (SCVV, GRES, GSR) qui reprend les explorations dans la cavité. En <b>2010</b> , Philippe Bertochio découvre la suite post S4. Damien Vignoles plonge le S5 (Causseard Vissec 2011). En <b>2011</b> , ils poursuivent l'exploration post S4 (Info-Plongée N°104). Parallèlement à cela, le CRPS de Marseille reprend l'explo en 2011 et topographie 830 m de galerie post S4 en 2012 (Le Fil N°24). La synthèse topo d'août <b>2012</b> donne : L 7696 m, Dén. 266 m (244, -22). Chalvet-Vignoles, nov <b>2012</b> , 100 m de plus. <b>Travaux en cours</b> .
<b>BUSE</b> (Aven de la)	Gorges de la CEZE G – <b>Montclus</b>	<b>Lt III</b> 764,483 x 3222,103 <b>Lt 93</b> 811,530 x 6354,475 <b>Alt. 195 m</b> JLG	<b>1 050</b>	<b>109</b>	7	-102	Découverte lors de l'élargissement de la D901 par le GSBM (Pierre Bévengut) en <b>1994</b> . Explorations et topographie <b>1995-1998</b> avec le groupe Biotaube de St Ambroix et le groupe Explorateur de Barjac. Une convention est signée entre le CDS30 et le CG30 en <b>2003</b> . Affiche Thierry Aubé CDS 30 <b>2005</b> – SpéléoGard <b>2007</b> Bévengut-Galéra, Topographie GSBM-Biotaube-TNT <b>1998-2004</b> (1000 m + 50 nt ; -201, +7).
<b>CABANE DU TRÉVEZEL</b> (Grotte de la)	Causse de CANAYERE – <b>Dourbies</b>	<b>Lt III</b> 685,500 x 3199,550 <b>Lt 93</b> 732,380 x 6332,522 <b>Alt. 590 m</b> Biblio + IGN	<b>5 200</b>	<b>100</b>	60	-40	Découverte et exploration de 2 km de galeries par l'Alpina de Millau en <b>1953</b> . En <b>1977</b> , le SC St Afrique et le CAF de Millau découvrent de nouveaux réseaux (Galerie du CAF). En <b>1978</b> , découverte du réseau vert. En <b>1979</b> , le GS Nant explore les réseaux de la Chapelle, le réseau Blanc et celui de la Chataigne. En <b>1980-81</b> , les trois groupes s'associent pour continuer les recherches. La cavité est topographiée sur plus de 4 km. Voir Mirabal N°1, <b>1981</b> . Les Grandes Cavités Causseardes, CDS 12, 1981 (Topo). CDS30 N°22, 1981. Reprise topo par le SCC Millau (Dominique Valgualier). 5200 m estimé par le SCAL en <b>2006</b> . Voir plaquette du XX ème rassemblement des spéléos de la FFCAM. <b>Déniv. 117 m à vérifier</b> .



<b>CALLES</b> (Grotte des)	Causse de BLANDAS – Arre	Lt III 696,371 x 3185,549 Lt 93 743,142 x 6318,435 Alt. 578 m GPS					Voir Réseau de la TESSONE. Découverte en 2005. Jonction spéléo avec évent de Bez en 2006. Explorations SCVV-GRES-GSR. Voir Bulletin Caussebard Blandas, 2007. Spelunca N°111, 2008. Bulletin Caussebard Vissec 2011 (L=1771 m).
<b>CAMBOUS</b> (Évent des)	Pays CIGALOIS – Saint-Hippolyte-du-Fort	Lt III 724,418 x 3185,662 Lt 93 771,193 x 6318,333 Alt. 150 m Carte IGN	5 500	93	52	-41	Explo De Joly et Dujardin-Weber 1934-38, Spelunca + Ma vie aventureuse. 1940-1950 Groupe de St Hippo de la SSF (Couderc, Du Cailar). Annales de Spéléo 1951-VI. CDS30 N°23 1982 (SCAL) – Spelunca N°23 1986 (T 2500 m). 1989, explo SCSP Alès. GERSAM Bulletin N°9, 1991, Les cahiers du Haut Vidourle 2000. Spelunca N°43, 1991. Topo SCSP Alès (Christian Bagarre) 1990 + Explorateur (Siphons) Frank Vasseur 1998-2002 (plongéesout).
<b>CAMELIÉ</b> (Aven du)	Garrigues de MEJANNES – Lussan	Lt III 662,002 x 3213,344 Lt 93 808,885 x 6345,735 Alt. 277 m PhotoExpl	6 930	171	0	-171	Félix Mazauric explore la première salle en 1903 (Spelunca N°36, 1904). Le Spéléo-Club Uzétien (Vincent, André, Brunel, Simon, Wattier) trouve la suite en 1946 (Fiche BRGM 1952-1969). Exploration jusqu'à la trémie terminale par le Spéléo Club Nîmois. Topo ASN 1973. Jean-Marie Chauvet et le Spéléo-Club des Vans trouvent la rivière active en 1978. En 1979, Jean-Charles Chouquet explore le siphon amont sur 500 m. Info Plongée N°7 1980, Ragai-Darboun - Topo GSBM Bagnols 1979-81 (CDS 30 N°23 1982). GSBM, Spelunca N°9, 1983. SCSP Alès : Cavités majeures Méjannes T2 - 1984 (4650 m, -124). En 1990, Thierry Mongès de la SCSP rajoute 23 m au terminus de la Rivière Fossile (T). Christian Bagarre de la SCSP Alès, explore la partie aval de la rivière et rajoute 800 m (arrêté sur S8). Spelunca N°57 & Info-Plongée N° 68, 1995. En 2000 Régis Brahic et Frank Vasseur atteignent le S10 (Spelunca N°78 2000). En 2001, explo du S10 (220 m, -16) par Vasseur, Brahic et Huttler (Le Fil N°9, 2001, Spelunca N°85 2002). En 2003, François Tourtelier (GEK) atteint 430 m, -30 dans le S10. Speluncamundi, plongéesout. En 2005 Thierry Aubé annonce -171.
<b>CAMPING de MONTDARDIER</b> (Aven du)	Causse de BLANDAS – Montdardier	Lt III 700,658 x 3181,808 Lt 93 747,401 x 6314,661 Alt. 605 m PhotoExp	507	126	0	-126	Découvert par l'ALPINA de Millau en 1991 (JL Rocher) – Mirabal 5 - Ratapenade 6 - 2000 (Topo 507 m, -126). Reprise dans le bulletin du Rassemblement Caussebard Montdardier 2003.
<b>CAMPOUILLAS</b> (Aven du)	Causse de BLANDAS – Montdardier	Lt III 699,511 x 3180,126 Lt 93 726,241 x 6312,987 Alt. 568 m Carte IGN	191	120	0	-120	Signalé par Mazauric en 1910. Exploré par De Joly en 1929 puis par le SCM, GERSAM (RR), GRES 1971-1990 (-14). Reprise des explorations par un collectif SCVV-GRES-GSR 2008-2010 (-120 estimé). Travaux en cours. Voir Bulletin Caussebard Vissec 2011. (Topo jusqu'à -83, estimé à -120, -130 mesuré à l'altimètre).
<b>CARRIERE</b> (Grotte de la)							Voir Grotte de la carrière des CLARIS
<b>CASTORS</b> (Source des)	Gorges de l'ARDECHE rd – Aiguèze	Lt III 771,965 x 3228,732 Lt 93 819,059 x 6361,049 Alt. 56 m Biblio	1 000	71	2	-69	<b>Source du Castor ou Trou du Castor.</b> Lt III X = 771,965 Y = 3228.732 Z = 56. 2 orifices (Une en surface / Une sous fluviale). Dans les années 60, M.Gendrier et Iskanien, reconnaissent cette résurgence sur une centaine de mètres. Le 26.04.1979, la cote 350 m -40 est atteinte par le S.C.Paris menée par F. Leguen. Le 27.04.1979, F. Leguen pousse l'exploration jusqu'à 430m -50. 1979, les Suisses perçoivent la surface après 610m -68 arrêté à -17. 1980, O.Isler effectue une plongée de 5 h 43', emportant 17 m3 d'air et atteint la surface après 50' de décompression 1 heure fut passée en surface. L'actuel terminus, et revu plusieurs fois par Frédéric Badier et Pierre-Eric Deseigne (aucune suite n'est trouvée)... Le 26.09.2005, dans le cadre des activités du CNPS, X. Meniscus et F. Badier, trouvent le passage noyé dans la trémie terminale et explorent 50 m de galerie Arrêt à -25, 150 min de plongée. Le 21. 03.2008, Xavier Méniscus, assisté de George Stauch (D) et Patrick Serret, poursuit l'exploration de la galerie découverte par Fred Badier. et fais surface à 800 m. Arrêt sur rien ! Voir le compte rendu de Xavier Méniscus du 21 mars 2008. Le 03.05.2008, l'équipe d'Eric Establie, décide de poursuivre l'aventure mais à la sortie du S1 ils sont stoppés par une teneur de CO <sup>2</sup> élevée qui les empêchent de poursuivre l'exploration. Le 21.06.2008, Xavier Méniscus, assisté par Frédéric Badier, Michel Conte, Eric Gélinau et Patrick Serret, retente la reconnaissance de la galerie exondée mais doit renoncer également. <b>Développement : 850 m noyés. Dénivellation : -68 m.</b> Voir « Ardèche 1001 siphons ». En 2013-2014, reprise de la topographie par Frank Vasseur, JP Baudu et l'équipe Plongéesout. Dernières infos Frank Vasseur 2015 : « ...le castor développe plus de 800 m (au moins 880 m topo, -69) sans les parties latérales, cette source dépasse le kilomètre... ». Inédit. Travaux en cours.

<b>CIMETIÈRE-HASARD</b> (Réseau)	Garrigues de MEJANNES – <b>Tharax</b>	<b>Cimetière</b> Lt III 757,516 x 3217,476 <b>Lt 93</b> 804,529 x 6349,900 <b>Alt. 134 m</b> Carte IGN	<b>2 500</b>	<b>35</b>	10	-25	Grotte du Cimetière pointée sur la carte IGN. Préhistoire. Gérée par la DRAC LR. Explorées par Jules de Malbos en 1870, Félix Mazauric 1894-1904, Balzac 1946 (Fiche BRGM). En 1950, le Spéléo Club Alésien explore la grotte du Hasard. Wienin, fiche BRGM Hasard 1969) Par la suite, la SCSP jonctionne les 2 grottes et porte le développement à 2000 m. CDS 30 N° 19, 1976. Cavités majeures Méjannes T1, 1981 : Topo SCSP Alès 1973. 1982-CDS30-N°23. SpéléoMag N°85, 2014 (Historique Michel Chabaud, Topo SCSP).
<b>CLARIS</b> (Grotte de la carrière des)	Pays CIGALOIS – <b>Conqueyrac</b>	Lt III 726,350 x 3186,050 <b>Lt 93</b> 773,129 x 6318,706 <b>Alt. 195 m</b> Carte IGN	<b>2 500</b>	<b>75</b>	0	-75	1938, ouverture d'une grotte dans la carrière suite à un coup de mine. La grotte a été détruite par la suite. 1957, nouvelle ouverture de grotte suite à un coup de mine et exploration de 1000 m de galeries par le SCAL. 1967, le SCAL découvre 1200 m de galeries supplémentaires. Monographie C. Requirand 1967 (1330 + 1500 m annoncés), SCAL 1968-70 - CDS30 N°23 1982 (Topo SCAL 1970, 2400 m). En 2002, l'AS Cigaloise annonce 2500 m de développement (bulletin ASC 2002 – Grotte de la Carrière).
<b>COLOMBIER</b> (Grotte du)							Voir Grotte de la FAUSSE-MONNAIE
<b>COMBE ALBERT</b> (Aven de)	Causse BEGON – <b>Trèves</b>	Lt III 683,034 x 3196,056 <b>Lt 93</b> 729,887 x 6329,047 <b>Alt. 840 m</b> Carte IGN	<b>4 200</b>	<b>363</b>	0	-363	Premier puits de 17 m exploré en 1925 par U. Bouteiller, propriétaire de la ferme du même nom. En 1933, Louis Balsan atteint la cote -53 (Spelunca). 1969, le SCC atteint -70, puis -347 en 1977. Jean-Louis Galéra franchi la voûte mouillante terminale et atteint -353. Topo SCC Millau 1977, 4000 m exploré, bulletin SCC 1978. Plongée du siphon terminal par Jean-Yves Boschi qui atteint la cote -360. ASN + GSSM 1982, Spelunca N°12, 1983 – Exploration Caussearde SCC 1984 (Topo) 4000 m explorés – Repérage en surface d'une cheminée qui permet de shunter la partie étroite à partir de -90 par le SCC en 1985, voir Bulletin SCC N°7. Spéléo Sportive dans les Grands Causses, 1990. En 1992, Patrick Magniez ou Jolivet ? explore 200 m de conduit en 3 siphons (-10) depuis le siphon terminal (-353) . Certains passages doivent se négocier à l'anglaise. Info-Plongée N°57, 1992 Maniez/Jolivet.
<b>COPAINS d' ABORD</b> (Réseau des)	Gorges de l'ARDECHE rd – <b>Aiguèze</b>	<b>NON SITUE</b>	<b>1 000</b>				Info Philippe Galant. A compléter.
<b>COUGNIÉ</b> (Grotte du)	Gorges du GARDON – <b>Sainte Anastasie</b>	Lt III 761,700 x 3182,250 <b>Lt 93</b> 808,455 x 6314,642 <b>Alt. 48 m</b> Biblio	<b>1 000</b>				Topographie Yves Maurin & Patrick Durepaire dans CDS30 N°23 1982 (1000 m annoncé). Plongée de Mathias Rosello qui a buté à 20 m sur un laminoir boueux (Info Damien Vignoles).
<b>COUTELLE</b> (Aven de la)	Montagne de LA FAGE – <b>Sumène</b>	Lt III 713,431 x 3186,756 <b>Lt 93</b> 760,213 x 6319,511 <b>Alt. 678 m</b> Biblio	<b>150</b>	<b>130</b>	0	-130	Découvert par le GSR (Claude Ducros) en 1994. Explos GSR-SCSP 2004-2005. Topo Aurélien Étienne, Christian Bagarre, Renaud Guérin. Voir Bulletin Causseard Blandas 2007.
<b>CREUX du MOUTON</b> (Aven du)	Massif du COUTACH – <b>Corconne</b>	Lt III 727,460 x 3176,080 <b>Lt 93</b> 774,163 x 6308,727 <b>Alt. 286 m</b> Biblio		<b>121</b>	0	-121	Topo CLPA 1978, Séranne 2 – CDS 30 N°23 1982.
<b>DÉCAMAGNE</b> (Grotte de la)	Gorges du GARDON – <b>Sainte Anastasie</b>	Nat. Lt III 763,349 x 3153,851 <b>Lt 93</b> 810,116 x 6316,231 <b>Alt. 46 m</b> Artif. Lt III 763,302 x 3183,807 <b>Lt 93</b> 810,068 x 6316,187 <b>Alt. 69 m</b> Biblio	<b>4 230</b>	<b>129</b>	57	-72	Ou Grotte du BARRAGE. Première explo post siphon en 1949 (Bulletin SS de France). Topo SCL 1949. ASN Némausa N°11 1977 - Topo Maurin Durepaire 1980 (CDS30 N°23 1982) – Ragaïe, Spelunca N° 11 & Info Plongée N°38, 1983 – plongeesout 2003, SpéléoGard 2007 JL Galéra-M. Wienin. Topo A3.
<b>ESTÉVAN</b> (Grotte)							Voir Réseau BARBETTE-ESTEVAN

<b>FADES</b> (Aven-Grotte des)	Causse de BLANDAS – Vissec	Lt III 690,596 X 3179,565 Lt 93 737,319 x 6312,496 Alt. 658 m GPS	300	109	35	-74	Ou de la <b>TRUELLERIE</b> . SCAL 1965 (Jean Truel) - CLPA 1983-84 (T) – Séranne 4, CLPA 1988. Revu et broché en 2011 par GSR (Claude Ducros). et SCSP (Renaud Guérin et Hélène Aldebert).
<b>FAGE</b> (Aven de la)	Montagne de LA FAGE – Cézas	Lt III 715,310 x 3189,000 Lt 93 762,110 x 6321,741 Alt. 890 m Biblio		129	0	-129	GS Gangeois 1959, Spelunca N°2 1962, (-150) – GSR Sumène – CLPA, Séranne N°3 1980 p.36. Coupe Gérard Cazes GSR 1977 (-129) - CDS30 N°23 1982 (-129)
<b>FAUSSE MONNAIE</b> (Émergence de la)	Gorges du GARDON – Sainte Anastasie	Lt III 763,300 x 3183,490 Lt 93 810,064 x 6315,870 Alt. 40 m Biblio	4 500				SC Nimois 1957, ASN 1973 (Spelunca N°3 et 4, 1966. Spelunca N°1, 1970. Bulletin CDS 30, 1974. Spelunca N°3, 1974 (4,5 km topographiés). ASN - CDS 30 N° 23 1982
<b>FÉES</b> (Grotte des) – <b>GRÉGOIRE</b> (Aven du)	Garrigues de MEJANNES – Tharoux	Fées Lt III 758,250 x 3217,700 Lt 93 805,265 x 6350,118 Alt. 100 m Grégoire Lt III 758,322 x 3217,363 Lt 93 805,335 x 6349,781 Alt. 208 m Carte IGN	5 000	157	1	-156	<b>FEES (Grotte des) - GREGOIRE ou GUILLAUME (Aven de)</b> . Connu depuis toujours. Exploration Mazauric 1902, Ulysse Dumas 1906. En 1949, le Spéléo-Club Alésien (Frères Hébrard) atteignent le 3ème lac. Explorations SCSP Alès 1962-1972. Jonction Fées-Grégoire en 1970. (Fiche BRGM Michel Wienin 1969. R. et A. Agnel, CDS30 N°15, 1971). Premières plongée en 1978-80 (SCSP-Ragaie). Voir Les Cavités majeures de Méjannes le clap T1, 1981. CDS 30 N°22. InfoPlongée N°30, 1981 (Ragai-Darboun). 1982-CDS30-N°23, Info Plongée N°34, 1982 (Ragaie-Darboun) – Spelunca N°6, 1982 (Ragaie) Spelunca N°15 1984 SCSP – A travers le Karst, 2002 – Affiche TA Méjannes 2005. En 2006, topo de la Source des Castors et topo des siphons Lombard et du naufrage, plongeesout). En 2007, topographie siphon amont Grégoire par Frank Vasseur (425 m, -52) plongeesout, Info-Plongée N°95. 2015 : Synthèse topo Jean-Louis Galéra (SCSP Alès) Fichier Vtopo (5323 m ; 157 m). « ...le fichier Vtopo donne effectivement une certaine longueur dépassant les 5000 m, il manque 150 m à topoter, vus par Chouquet et Penez au terminus amont. Le réseau topoté atteindrait donc les 5500 m avec 35 m de boyau restant à faire dans la traversée. Pour ma part, tous les raccords et superpositions dans certains passages, me font penser que le vrai développement serait plutôt 5 000 m, soit déduire 10 % sur le total. » .
<b>FLOUIRAC N°1</b> (Aven de)							<b>Voir Aven du CAMPOUILLAS</b>
<b>FOLLATIÈRE</b> (Évent de la)	Causse de BLANDAS – Rogues	Lt III 695,641 x 3174,477 Lt 93 742,326 x 6307,367 Alt. 285 m GPS	1 083	52	26	-26	Explos Félix Mazauric 1904. Robert de Joly 1930. SCM 1949. GSR 1966. SCAL 1969. GERSAM 1970. CLPA 1972-1980 (Topo). Plongée du siphon des Suménois en 1981 (ASN-SCM). Voir CDS 30 N°22, 1981 (T). Spelunca N°12, 1983. En 1990, le GERSAM franchi la trémie à 350 m de l'entrée et explore 680 m de galerie nouvelle. Spelunca N°39 1990, Inv Siphons Hérault (Vasseur 1994) – plongeesout - SpéléoGard 2007.
<b>FONTAINE DE NIMES</b>	Garrigues NIMOISES – Nîmes	Lt III 761,808 X 3173,133 Lt 93 808,496 x 6305,523 Alt. 56 m Carte IGN	5 500	50	0	-50	Mazauric 1900 – CAMA 1955 (Plongée) – ASN 1966 (Pompage) - ASN 1969 (Plongées) – Spelunca N°3, 1972 – Spelunca N°2, 1976 - 1980 (Penez, Poggia, Léger), Info Plongée N°27 & Spelunca N°5, 1980. Plongeesout.com CDS 30 N°22, 1981 & N°23, 1982 (Topo 2331 m, ASN 1980, GF-JP). Spelunca N°5, 1982 « ... A la fin de Nemausa 9, le total des conduits explorés est d'environ 2800 m... » - CDS30 N°23 1982 – 1990, Vasseur et coll. 1991, l'association Fontaine de Nîmes est créée et rajoute 800 m de siphon dans la branche Ouest. Spelunca N°57, 1995. 1994, Bulletin Association Fontaine de Nîmes et Spelunca N°64 (Huttler) – Expédition Némausa XIV 1998 - Voir André Coste (Association Fontaine de Nîmes) campagne 2000 - Info-Plongée N° 96. Explorations 2002, Plongeesout Marc Bernard, Serge Gilly, Poggia-Tarazona puis Serge Gilly. Nouvelle campagne de plongée en 2006. Le développement total est estimé à 6 km environ. Voir plongeesout.com – Spelunca N° 109, 2008 – Midi-Libre 2 mars 2009. Infos JL Galéra 2015 : « le recoupement de mes informations donnerait plutôt 5 500 m avec la dernière plongée de 2009, mais il faut voir avec Frank Vasseur ».



<b>FOUX de la VIS</b>	Causse du LARZAC – Vissec	Lt III 692,083 x 3178,395 Lt 93 738,798 x 6311,314 Alt. 400 m GPS	3 014	110	6	-104	Connue depuis toujours. Grotte de 30 m, Siphon à -6 m. Vue et décrite par Félix Mazauric en 1904. GEPS (Vernette-Touloumdjian) 1970. En 1980, Touloumdjian atteint -78 à 360 m du départ. Reprise des plongée en 1992 par Patrick Bolagno (CRPS). Voir Info Plongée N°68, 1995 & N°72, 1996. Il atteint 1200 m en 1998 (plongeesout) puis 1630 m pour -80 le 17 août 2000. En 2001 il atteint 1800 m, -90, voir Le Fil N°9, Annales XI° Rassemblement Causseard 2003. Reprise des plongée par EKPP en 2006. Voir EKPP.org octobre 2007. En 2009, ils repoussent le terminus en passant une zone étroite à -90. Voir Info-Plongée N°99, 2009 + EKPP.org. Au total, la grotte d'accès fait 30 m, -6. Le siphon fait 2984 m, -104.
<b>GARDIES (Résurgence des)</b>							Voir Grotte de la BRUDOUILLE
<b>GOURNIER (Évent de)</b>	Gorges de l'ARDECHE rd – Aiguèze	Évent-Inf Lt III 769,957 x 3228,885 Lt 93 817,053 x 6361,216 Alt. 72 m Biblio	2 200	93	77	-16	Connu sur 132 m jusqu'en 1962. Les Tritons de Lyon portent le développement à 750 m de 1963 à 1969. A partir des années 1970, le MASG de Montélimar réalise des escalades et explore de nouveaux conduits. Vers 1983, le développement atteint 1300 m, après la plongée du 4ème siphon par Chouquet et Penez. En 2006, un collectif d'explorateurs Ardéchois découvre un important réseau après désobstruction. La topographie est reprise. Spéléo Club d'Aubenas (Thierry Marchand). Voir Spelunca N°118, 2010 et Spelunca N°130-2013 (Plan).
<b>GRÉGOIRE (Aven de)</b>							Voir Réseau FEES-GREGOIRE
<b>JULIAN (Aven)</b>	Massif du COUTACH - Quissac	Lt III 730,280 x 3180,450 Lt 93 777,017 x 6313,076 Alt. 370 m Biblio	753	151	0	-151	Explo SCM 1956. 1982-CDS30-N°23, GERSAM (JF Brun), -92. Explo GERSAM 1992. Topo (Camus-Puech) 1996 (-155), CDS34 N°11 1997 – GERSAM N°10 2000 (-151).
<b>LA BRUGIÈRE (Aven de)</b>							Voir Aven du MAS MATHON
<b>LATRONE (Baume)</b>							Voir BAUME LATRONE
<b>LAUZIÈRES (Grotte-Exsurgence des)</b>	Causse de l'HORTUS – Pompignan	Entrée Nat Lt III 721,670 x 3176,250 Lt 93 768,373 x 6308,940 Alt. 260 m Forage Lt III 720,800 x 3175,720 Lt 93 767,499 x 6308,417 Alt. 320 m Biblio	4 850	84	60	-24	Découverte et explorations ASN en 1976 puis par le GSR en 1978. Voir Spelunca N°1, 1979 (Topo 3400 m) - CDS30 N°23 1982. Reprise des travaux par le CLPA en 1994 (Topo Boinet 1995), 2803 m, Déniv 62 m (+45,-17). Après forage d'une entrée artificielle le dénivelé passe à 80 m (+20,-60). Voir Cardabelle N°3 1996. En 2000 le développement annoncé est de 4788 m (3771 + 1017 estimé) pour 81 m (-21,+60) de dénivellation (Cardabelle N°4-2002, Inventaire Spéléologique du Causse de l'Hortus, CLPA, Explokarst N°4-2002, Synthèse topographique Nathan Boinet 1994-2001 ( 3973 m topo + 877 m estimés = 4850 m ; déniv. 84 m (+60, -24).
<b>LAVANDES (Aven des)</b>	Causse NOIR – Lanuéjols	Lt III 683,279 x 3204,496 Lt 93 730,198 x 6337,486 Alt. 932 m Biblio	3 700	212	0	-212	Ouvert sous les roues d'un tracteur dans un champ de lavande en 1988. Exploré par le SC de Lengarene jusqu'à -15 m. En 1991 l'Aragonite Causseard Millau et le spéléo Club Cogéma atteignent 460 m, -65. Plongée du siphon terminal par Patrick Maniez - Spelunca N°44 – Durant l'été 1991, les spéléos de l'Aragonite pompent plusieurs siphons et parcourent 3 km de nouvelles galeries. Arrêt sur siphon. Voir Spelunca N°55, 1994 (4 km, -212) + synthèse et topo (3700 m ; -212) dans les Annales du XI° Rassemblement des Spélos Causseard 2003.
<b>LICORNE (Aven de la)</b>	Gorges de la CEZE G – Saint-Privat-De-Champclos	Non située	3 600				Découverte dans les années 1980 par des spéléo d'Ornac... Cavité inédite. 3600 m annoncé dans la liste de JL Galéra 2014 sur le site du CDS 30...
<b>LUCARNE (Aven de la)</b>	Gorges de la CEZE G – Saint-Privat-De-Champclos	Lt III 760,760 x 3220,450 Lt 93 807,795 x 6352,850 Alt. 240 m Biblio	550	105	0	-105	Découverte et explorée par la SEES en 1967. Cavités majeures Méjannes T1, SCSP, 1981 (Topo 550 m ; -104). CDS30-N°23, 1982 topo GSBM (-105).

<b>MADIER (Aven du)</b>	Garrigues de MEJANNES – <b>Méjannes-Le-Clap</b>	Lt III 760,602 x 3219,651 Lt 93 807,631 x 6352,052 Alt. 249 m Carte IGN	230	130	0	-130	Connu depuis toujours. Exploré par Robert De Joly en 1933 jusqu'au bas de la grande salle qu'il cote à -75 m (Spelunca IV-1933-Topo). La SNS découvre le réseau des Nimois en 1967 et annonce -127 m (Fiche BRGM). Topo ASN (-113). En 1974, le GSBM découvre un réseau au plafond de la grande salle. Topo GSBM 1980 (-125 m) in CDS30 N°23 1982. Topo SCSP dans Les Cavités Majeures de Méjannes T1, 1982 (-130 m pour 230 m de développement).
<b>MARNADE (Source de)</b>	Garrigues de MEJANNES – <b>Montclus</b>	Lt III 768,032 x 3219,051 Lt 93 815,057 x 6351,397 Alt. 93 m Carte IGN	1 550	224	80	-144	Reconnue sur 150 m par Fred Vergier et Fred Poggia avant 1979. En 1979-80, Frédéric Poggia et Bertrand Léger s'arrêtent devant le S3, Info Plongée N°25 & 26, 1980. Début 1980, Vergier parcourt 150 m dans le S3. En 1981, Poggia atteint -60 dans le S3, Info Plongée N°31. CDS30 N°23 1982 (-63 pour 1450 m dont 805 noyés). En 1985, Jean-Charles Chouquet atteint -85 m. Bertrand Léger, Frédéric Poggia, Frédéric Badier. Info-Plongée N° 25,26,31,69,70 de 1980 à 1995. En 1996, Frédéric Badier Info-Plongée N°75 1997 (S3 -121). Voir article de synthèse avec topo (1443 m ; 144 m déniv) dans Spelunca N°67 1997. - En 2002, Jérôme Meynié atteint (-128), le Fil N°10. En 2003 (S3 -132) Speluncamundi. Xavier Méniscus atteint -136 et parcourt 200 m de plus dans le S3, Arrêt à -82 en 2004). En 2006 John Volanthen rajoute 75 m et atteint -139 (voir site plongeesout). En 2007, Xavier Méniscus rajoute 125 m de plus avec un point bas à -141 (Le Fil N°17). En janvier 2009, il dépasse son terminus de 78 m et s'arrête sur un palier à -113 m (Le Fil N°20 2009). En mai, Damien Vignoles et Laurent Chalvet effectuent 80 m d'escalade post S2 (au dessus du S3) qui donne sur de petites conduites forcées à élargir. Info-Plongée N° 98, 2009. En Novembre, Xavier Méniscus rajoute 175 m après son terminus dans le S3 entre -109 et -144, au cours d'une plongée qui dure 8 h 30. La galerie redescend, arrêt sur rien (Le Fil N°21, Info-Plongée N°99). Un puits remontant parallèle à +40 dans l'escalade est à poursuivre (vent). Infos Damien Vignoles et Frank Vasseur 2015.
<b>MAS MATHON (Aven du)</b>	Plateau de LA BRUGUIERE – <b>La Bruguière</b>	Lt III 765,060 x 3202,084 Lt 93 811,960 x 6334,452 Alt. 288 m Carte IGN	150	103	0	-103	<b>MATHON (Aven de) ou MAS MATHON (Aven du) ou LA BRUGUIERE (Aven de la)</b> . Exploré par Robert De Joly en 1928 (Spelunca N°5, 1934). ASN 1965-67. Fiche BRGM Guilhem Fabre 1970. GSSM 1973 (Trouillas), SC BA 726 (Yves Maurin?, CDS30 N°21). Découverte d'un réseau de puits parallèles par le GSSM 1973-1981 (Trouillas, CDS 30 N°23 1982).
<b>MAZAURIC (Réseau)</b>	Garrigues de MEJANNES – <b>Tharax</b>	Nieiras Lt III 759,270 x 3217,510 Lt 93 806,284 x 6349,921 Alt. 270 m Biblio	1 150	71	0	-71	Réseau Félix Mazauric. Complexe de 3 cavités ( <b>Grotte des Nieiras, Grotte de l'Esquïleta, Aven du Régital</b> ) découvertes et explorées par la SCSP Alès en 1982. Topo SCSP Alès 1983. Voir Les Cavités majeures de Méjannes T2, 1984.
<b>MONNIER (Aven de)</b>							Voir BEGUE PONCHON
<b>MONTARAN (Grotte de)</b>	Pays VIGANAIS – <b>Bréau</b>	Lt III 699,800 x 3188,110 Lt 93 746,591 x 6320,970 Alt. 310 m Biblio	1 660	45	25	-20	<b>MONTARAN (Grotte de) ou MONTAREN ou de BREAU</b> . Citée par Hector Rivoire en 1830 puis par C. Chante en 1933. Explorée par Robert de Joly en 1938 (100 m, -18). Henri Paloc donne (500 m, -18) en 1961. Paul Dubois donne 600 m en 1964. Le GRES du Vigan explore la cavité à partir de 1967. Voir Michel Meilhac, CDS 30 N°22, 1981. Topographie GRES Le Vigan 1985 (Michel Meilhac) Topo. Caussebard Blandas 2007 (1660 m).
<b>NEUF GORGES (Aven des)</b>	Gorges de l'ARDECHE rd – <b>Le Garn</b>	Lt III 769,137 x 3228,595 Lt 93 816,231 x 6360,932 Alt. 335 m Carte IGN		130	0	-130	Pointé sur la carte IGN. Exploré par De Joly en 1934. En 1959, les Vulcains de Lyon font la première topographie (-138). En 1961, l'Aven de Lyon trouve -140. En 1962, Pierre Rias trouve quelques prolongements au fond. Topo Durepaire ASN, Nemausa N°12 T1 1980 (-130). En 1981, le SC Aubenas ouvre un puits de 6 m très étroit au fond. CDS 07, 1981. CDS 30 N°23 1982 (Topo Ragaie -124). Spéléo Sportive en Ardèche 1989.
<b>NOYER (Trou du)</b>	Gorges du RIEUTORD – <b>Sumène</b>	Lt III 710,916 x 3186,536 Lt 93 757,696 x 6319,311 Alt. 197 m Carte IGN	1 500	25	9	-16	Découvert en 1960 par le GSR Sumène (Topo 950 m) - CDS30 1981 & N°23 1982 (1500 m dont 1056 topographiés pour 18 m de dénivellation (-12,+6). plongeesout - Topo GSR (Gérard Cazes) 1990.

<b>ORAGE</b> (Grotte de l')	Gorges de la CEZE G – <b>Saint-Privat-De-Champclos</b>	Lt III 759,285 x 3221,185 Lt 93 806,326 x 6353,595 Alt. 232 m Biblio	1 198	46	9	-37	Trois entrées. Découverte exploration et topographie de 1966 à 1977 par le CESAME (Cresci-Krupa). Topo SCSP Alès Cavités majeures Méjannes T1 - 1981 (900 m). CESAME, CDS30 N° 23 1982. 2260 m annoncés en 2006 par JL Galéra dans SpéléoGard 2007.
<b>OURS</b> (Aven de l')	Garrigues de MEJANNES – <b>Tharoux</b>	Lt III 758,670 x 3216,045 Lt 93 805,673 x 6348,460 Alt. 329 m Biblio	205	110	0	-110	Trouvé par Jef Louart, il descend à - 110 et se trouve 560 m au sud des Pèbres. Topo GSBM 2004-2005. Info JLG 2015.
<b>PALOMBES</b> (Aven des)	Montagne de LA FAGE – La <b>Cadière &amp; Cambo</b>	Lt III 718,630 x 3185,950 Lt 93 765,407 x 6318,665 Alt. 430 m Biblio		110	0	-110	Découvert en 1972 par le Spéléo Club de La Cadière. Topo GS Gangeois, CDS 30 N°23 1982 (-133). Topo CLPA 1986 (-110). Séranne 4, 1988 (-110). Voir Grottes et avens en Pays Cigalois, ASC 2002 (Ils annoncent -113 mais publient la topo CLPA qui marque -110).
<b>PAPÉS</b> (Aven des)	Garrigues de MEJANNES – <b>Rochegude</b>	Lt III 757,970 x 3215,750 Lt 93 804,971 x 6348,171 Alt. 280 m Biblio		106	0	-106	Découvert en octobre 1988 par Joël Jolivet (GSBM). Spelunca N°41 et 43, 1991. Bulletin GSBM N°14, 1992 (-102). La topographie est reprise en 2014 par JC Girard, JL Galéra et PG Lavigne (-106).
<b>PAQUES</b> (Grotte de )	Gorges du GARDON – <b>Collias</b>	Lt III 771,653 x 3185,680 Lt 93 818,431 x 6318,000 Alt. 55 m Carte IGN	3 080	47	7	-40	Premières plongées en 1970, arrêt sur S2 - 1979, Toulomdjian atteint 630 m dans le S4 - 1980, Léger sort le S4, plongeesout, Info Plongée N°27, Spelunca N°4 & Nemausa N°12 ASN - 1981, Bernieu explore 230 m d'exondé après le S4 – Bertrand Léger, Frédéric Poggia, Marc Douchet - Info-Plongée N°32, 1981 - Spelunca N°6, 1982 - CDS30 N°23 1982 (2830 m dont 1700 de siphon). FFESSM Info Plongée N°83 1999, S8 (100 m, -40). Le Fil N°9 2001 : S8 = 250 m, arrêt à -30 (Douchet CRPS), plongeesout. SpéléoGard 2007.
<b>PAS DE MADAME</b> (Aven du)	RANC de BANNE – <b>Sumène</b>	Lt III 711,550 x 3186,900 Lt 93 758,333 x 6319,669 Alt. 550 m Biblio	2 150	345	0	-345	Explo Suménois + CAF avant la guerre de 1939-45 – En 1946, la cote de -145 m est atteinte. Du Cailar & Couderc, Annales de Spéléologie T1, 1946 et T2, 1947. En 1972, le GSR atteint -160. En 1978, le CLPA découvre le réseau de la Tête de Braque de -37 à -126. Séranne 2, CLPA 1979 (-144). A partir de 1979, les Suménois franchissent les étroitures de -160 et atteignent -295 dans le réseau principal. CDS30 N°23, 1982. En 1986, ils atteignent -311 dans le réseau des Puits Fumants. Topo GSR Sumène 1979-1986 (-311), puis -345 en 1989. – Labadie, Vasseur, Spéléo Sportive Nord Montpellier 1992 – Gérard Cazes, CDS 34 N°11, 1997.
<b>PAULERIE</b> (Réseau de la)	Pays CIGALOIS – <b>Conqueyrac</b>	Résurg Lt III 725,684 x 3185,345 Lt 93 772,457 x 6318,007 Alt. 130 m Carte IGN	2 400	22	8	-14	Grotte connue depuis toujours (Signature PAL 1776). Visitée par Mazauric en 1910. Explorations SCAL Cabanne, Couderc, Reboul puis Du Cailard à partir de 1945. De Joly 1951, Annales de Spéléologie T6, Explo GERSAM 1971 sur 1800 m après jonction avec la résurgence (Bulletin N°7, 1975, CDS30 N°23, 1982). GERSAM Guilhem Maistre Spelunca N°23 1986 – Bulletin GERSAM N°9, 1991 (2119 m + 50 nt) – Les Cahiers du Haut Vidourle, 2000, GERSAM (Colomina) 2170 m - Bulletin AS Cigaloise 2002 (1600 m) – En juillet 2005, Frank Vasseur et Romuald Barré plongent le S1 à 970 m de l'entrée et explorent 170 m de conduit. Arrêt sur S4 (2400 m en tout. Voirplongeesout.
<b>PEBRES</b> (Aven des)	Garrigues de MEJANNES – <b>Tharoux</b>	Lt III 758,329 x 3216,570 Lt 93 805,336 x 6348,988 Alt. 224 m Carte IGN	938	113	25	-88	Découverte en 1983. Topo SCSP Alès Cavités majeures Méjannes T2, 1984. Affiche TA Méjannes 2005.
<b>PERNETTE</b> (Aven)	Causse NOIR – <b>Lanuéjols</b>		2 000	230	0	-230	Inédit - Découvert par Jean-Yves BOUTIN – Une publication est prévue en 2016 dans le bulletin du CDS 12. Info DA-JLR 2015.



<b>PONT DE SALINDRE</b> (Émergence du)	ANDUZE – <b>Thoiras</b>	Inf. Lt III 728,360 x 3198,520 Lt 93 775,233 x 6331,162 Alt. 155 m Sup. Lt III 728,360 x 3198,570 Lt 93 575,233 x 6331,212 Alt. 162 m Biblio	1 184	20	7	-13	Connue depuis toujours. Georges Vaucher vide les premiers siphons en ?? - En 1970, Bertrand Léger franchi le siphon terminal (8 m, -3). Topo SCSP Alès 1973. Topo SCG Anduze 1983-85. Bulletins CDS30 et SC Gardonnenque « Estraca Bralhos » 1986. En 1990, le SCG vide 4 voûtes mouillantes et s'arrête sur un siphon suspendu plongée par Christian Bagarre (SCSP) qui grimpe la cheminée post-siphon et explore 150 m de galerie. Arrêt sur S2. En 1995, le SCG ouvre une deuxième entrée. En 1998, le SCG découvre 60 m de nouvelles galeries. Damien Vignoles reconnaît le siphon terminal sur 7 m. En 1999, il reconnaît le siphon inférieur. Synthèse topographique SCG 2000 (730 m topo + 60 m nt ; -7, +7). Voir « Estraca Bralhos N° 3 ». En 2012 Damien Vignoles plonge et sort le S3 (285 m ; -9). Une nouvelle topographie SCG-SCTP-SCSP donne (1104 m + 80 m nt ; +7, -13). (Inédit).
<b>RABASSIÈRE</b> (Aven de la)	Causse de BLANDAS – <b>Montdardier</b>	Lt III 696,496 x 3184,043 Lt 93 743,255 x 6316,929 Alt. 784 GPS	150	108	0	-108	Signalé par Mazauric 1904-09 (Spelunca 1910). Exploré par De Joly en 1927. Puis par le GSR en 1966 - GERSAM 1967 - GRES 1968 - CLPA 1980 (Canler-Romestan). Voir Séranne 3 (T) - SCAL 1992.
<b>ROCALTE</b> (Évent de)	Causse de BLANDAS – <b>Blandas</b>	Lt III 693,679 x 3178,272 Lt 93 740,394 x 6311,178 Alt. 385 m Biblio	2 767	281	252	-29	Découvert par le CLPA de Montpellier (Daniel Caumont) en 1976. 800 m de galeries explorées en 1979, puis 2500 m par la suite. Voir Spelunca N° 1, 1981. En 1982, Claude Jordan (CLPA) plonge le siphon terminal à 1100 m de l'entrée. S3 (80 m, -8). 30 m exondés. S4 (50 m, -7). Arrêt sur trémie. Spelunca N°14, 1984. Une nouvelle plongée en 1989 (Christian BAGARRE, SCSP Alès) ne permet pas de franchir la trémie noyée terminale. Cardabelle N°2 1992 CLPA (Serge NURIT, Topo 2147 m + 620 estimés ; Déniv 281 m (-29,+252). Spéléo Sportive Garrigues Nord-Montpellier 1992. Frank Vasseur dans le site <a href="http://plongeesout.com">plongeesout.com</a> annonce 3000 m. A vérifier.
<b>ROGNÈS</b> (Évent de)	Causse de BLANDAS – <b>Molières-Cavaillac</b>	Lt III 698,736 x 3185,644 Lt 93 745,509 x 6318,512 Alt. 380 m GPS	10 604	138	100	-38	Découvert par Albert Vézinet en 1931. Explorations avec Raymond Accariès en 1931-32 puis avec les Boueux de Genève en 1933-34 puis De Joly en 1936 (Spelunca & Au Pays du Grand silence Noir, A. Glory). Explos GSG (Bancal-Valat) à partir de 1951 jusqu'à 1957 (-38). En parallèle, Explos SCAL (Du Cailar, Bournier) + Gèze 1952-1957 (Annales Spéléo 1952). Bulletin GSR « Spécial Rognès » 1966. Explos GSR Sumène 1975-76. En 1978, Plongée du siphon Gèze par Claude Jordan (CLPA), Info-Plongée N°38, 1983. Explos SCSP Alès et GSR 1985-1991. CDS 30 1986, Info Plongée N°56, plongeesout 1991 (Bagarre). Caussevard Avèze 1995. Vasseur et Brahic topographient 1100 m de plus dans les siphons du Labyrinthe en 1999 et 2000. Le Fil N°9, 2001. Caussevard Vissec 2011. Le développement de la cavité est estimé alors à 9000 m pour 138 m de dénivellation (+100, -38). En 2015, Damien Vignoles et Naomi Mazzilli reprennent les explorations et topographient 1604 m de nouvelles galeries. Travaux en cours...
<b>ROGUES-ROUQUAIROL</b> (Réseau de)	Causse de BLANDAS – <b>Rogues</b>	Rogues Lt III 698,580 x 3177,401 Lt 93 745,289 x 6310,269 Alt. 550 m GPS	11 091	253	5	-248	Exploré par De Joly en 1929. SC Montpellier à partir de 1950 (Annales Spéléo 1957). AS Nîmes 1971-1974 (Grands Causses 1979). En 1976, découverte du Réseau du Hasard (CDS30-N°23 1982). ASN-SCM 1980 (Spelunca N°3, Info-Plongée N°38, 1981, Spelunca N°12 1983, Spelunca N°15 1984). Découverte du réseau de Montpeyroux par le GS Montpeyroux en 1980-81 (GSM 1995, Annales du XI <sup>e</sup> Caussevard, La Vaquerie 2003 et Blandas 2007). Découverte du réseau des Vignonnais, GRES 1984. Plongées SCSP Alès + GSR 1989-1992. plongeesout, Info-Plongée N°54, 1990. Spéléo Sportive Garrigues Nord-Montpellier 1992. Topo de synthèse SCM-ASN-GSFRM-GRES-SCSP-EFS en 1996. Bulletins Caussewards Alzon 1999, Annales XI <sup>e</sup> Rassemblement Caussevard 2003. Explos GRES Le Vigan (Vincent Puech, Laurent Nègre), 2004-2005. Jonction avec l'aven de Rouquairol (350 m, -119). Bulletin Caussevard Blandas 2007.
<b>ROUQUAIROL</b> (Aven de)	Causse de BLANDAS – <b>Rogues</b>	Lt III 699,050 x 3178,951 Lt 93 745,770 x 6311,816 Alt. 555 m GPS					Voir Réseau de ROGUES. Ouvert sous les roues du tracteur de Guy Barral en 1983. Explo GRES Le Vigan (100 m, -41). Explo SCM (Salmon) sous le nom d'aven latéral nord de Rogues, CDS 34 Topo. Jonction avec l'aven de Rogues GRES (Laurent Nègre) en 2005. Topo (350 m ; -119) incluse dans le réseau de Rogues.
<b>SAINT PEYRE</b> (Font de)	Région de SAINT AMBROIX – <b>Bessèges</b>	Lt III 741,487 x 3222,059 Lt 93 788,537 x 6354,601 Alt. 161 m Biblio	1 000	8	0	-8	Reconnue par Marti en 1951. Plongée par Patrick Serret en 2009 (Info-Plongée N°99). Explo Laurent Chalvet, Isabelle Perpoli, Damien Vignoles avec l'aide du SSF30, janvier, Février, mai 2012. Info-Plongée N°104. Voir Ardèche 1001 siphons (1200 m annoncés).

<b>SAUVE</b> (Réseau de)	Massif du COUTACH – <b>Sauve</b>	Fontaine Lt III 729,500 x 3183,590 Lt 93 776,260 x 6316,222 Alt. 96 m Biblio Grand Aven LtIII 728,586 x 3182,950 Lt 93 775,341 x 6315,589 Alt. 130 m Carte IGN	4 013	81	37	-44	<i>Fontaine de SAUVE – Grand Aven de SAUVE. Le secteur est étudié par Édouard-Alfred Martel et son équipe en 1897. Premières plongées en 1968-69 par les frères Roger du SCAL. En 1972 le GERSAM réalise la jonction Aven de la Tour Molle-Fontaine. De 1972 à 1980 nombreuses plongées du GEPS sous la houlette de Jean-Louis Vernet. Voir Bulletin Conqueyrac, 1981. Reprise des explos à partir de 1998. Frank Vasseur 2001 (706,-46) Le Fil N°9 FFESSM – TAUPES PALMEES 2005 – Vasseur, SpéleoMag N°50 &amp; 51 juillet 2005, <a href="http://plongeesout.com">plongeesout.com</a> (3849 m estimés en 2005) – SpéleoGard 2007. Isabelle Perpoli (Le Fil N°22, 2010). Info-Plongée N°104, 2012 (Frère et Sœur) Info Damien Vignoles 2013-05</i>
<b>SILVAIN</b> (Grotte)							<i>Voir Grotte de SOUSTELLE</i>
<b>SOLITAIRE</b> (Aven du)	Garrigues de MEJANNES – <b>Méjannes-Le-Clap</b>	Lt III 762,340 x 3218,820 Lt 93 809,363 x 6351,208 Alt. 207 m Biblio	1 210	104	0	-104	<i>Découvert en 1994 par le GSBM (Le Falher/Bévengut) Bulletin GSBM N° 15 1994 ; Spelunca N°57, 1995 (1100 m ; -104). Infos Damien Vignoles 2015 : « j'ai topoté 53 m en aval, siphon sorti dans une trémie, et 57 m en amont arrêé sur étroiture, j'attends la topo de David Dachicourt pour rajouter mes données».</i>
<b>SOMMIER</b> (Grotte du)							<i>Voir Grotte de YERLE</i>
<b>SOUSTELLE</b> (Grotte de)	Massif de SOUSTELLE – <b>Soustelle</b>	Lt III 734,660 x 3209,860 Lt 93 781,618 x 6342,454 Alt. 217 m Carte IGN	2 150	71	9	-62	<i>Grotte de Soustelle ou de Silvain. Deux entrées. Topo JL Galéra 1998-2000 - SCSP Alès – Plan A4 inédit ?</i>
<b>SUQUAL</b> (Aven du)	Causse BEGON – <b>Causse Bégon</b>	Lt III 680,319 x 3196,545 Lt 93 727,175 x 6329,557 Alt. 877 m Carte IGN	193	101	0	-101	<i>Exploré par les habitants de St Jean du Bruel puis par Louis Balsan et son équipe en 1933. En 1990 le SC Aragonite Caussearde désobstrue la trémie terminale (-41) et atteint la cote -101. SCC N°8 1993 (Éric Julien). Voir Alain Vieilledent et SC Aragonite Annales XI° Rassemblement Causseard, La Vaquerie 2003.</i>
<b>TESSONE</b> (Réseau de la)	Causse de BLANDAS – <b>Arre et Bez &amp; Esparon</b>	Voir BEZ – BRUN - CALLES	12 339	326	214	-112	<i>Système de 3 cavités (Évent de Bez - Évent de Brun - Grotte des Calles). Explorations reprises en 2001 par un collectif de spéléos Gardois (SCVV-GRES-GSR) après pompage des S1 de Bez et de Brun. Voir Bulletins Rassemblements Causseards Avèze 1995, Blandas 2007, Le Fil N°18 2008, Spelunca N° 111, 2008, Causseard Vissec, 2011, Le Fil N°22 &amp; 24 2012, Info-Plongée N°104 (2012). Synthèse topo Serge Fulcrand. Spéléométrie 2012. TRAVAUX EN COURS...</i>

<b>TRABUC (Grotte de)</b>	Région de MIALET – Miolet	<p>Entrée Naturelle Lt III 729,200 x 3201,681 Lt 93 776,097 x 6334,317 Alt. 186 m Tunnel Lt III 729,915 x 3202,175 Lt 93 776,816 x 6334,805 Alt. 329 m Biblio + CartelIGN</p>	10 190	211	135	-76	<p>Vers 1790, MM. Nicod et Gallière désobstruent l'entrée et visitent une bonne partie du « Vieux Trabuc ». En 1898, Félix Mazauric dresse un plan de 2200 m de galeries. De 1904 à 1909, il rajoute 530 m. En 1933, Robert De Joly tente de franchir le trou du vent. Georges Vaucher, ses fils et quelques amis découvrent le « Nouveau Trabuc » en 1945. Aidés par Robert De Joly et son équipe, ils franchiront la cascade Orengo et atteindront le Lac de Minuit rapidement. En 1947, avec l'équipe de Pierre Chevalier ils tenteront de trouver une entrée supérieure. <b>Le tunnel sera percé</b> par les mineurs du CAMA en 1950. La cavité devient « Touristique » en 1952. Voir Georges Vaucher « Sous cette montagne » 1964 (Synthèse topo Maurice Audétat-Vaucher-CAMA). En 1965, Lucienne Golenvaux, du GS Belge de Namur, atteindra -40 m dans le S29. En 1972, Le réseau de Montbéliard est découvert. Des plongées sont effectuées par le CLPA. Réédition de « Sous cette montagne » en 1973 (Topo ENSCM-GSUM-SCSP). A partir de 1982, les plongeurs de la SCSP (Gil Vessière et Philippe Nouza puis Christian Bagarre) reprennent les explorations des siphons. La côte -52 (point bas de la cavité) est atteinte dans celui de Golenvaux (S29). Voir Spelunca N°15-1984. La topographie complète du réseau est reprise par la SCSP d'Alès de 1984 à 1988. Voir « Memento Spéléologique des Grottes de Trabuc » SCSP Alès-1988 (Topo 9700 m). Jean-Charles Chouquet poursuit et topographie le S29 jusqu'à 400 m en 1988. En 1993, plongée du S29 par Marc Douchet (+ 190 m), Info Plongée N°63. Découverte du réseau du Renouveau (+ 300 m et Point haut de la cavité) en 2001 par le CLPA (Frères Bruxelles) et le SCG. Plongée du S13 par Michel Pauwels en 2003. Topo du S29 (530 m) par Frank Vasseur en 2007. Synthèse Topo JL Galéra 2007 (Plongéesout). En 2013, Laurent Chalvet et Damien Vignoles découvrent une galerie qui va du S13 au S18 et qui jonctionne les siphons 13,14,15,16,17,18,19 et le petit siphon étroit à coté du S14. (Non comptabilisée dans le développement). <b>Travaux en cours.</b></p>
<b>TRAVES (Réseau du)</b>	Garrigues de MEJANNES – Montclus	<p>Travès Lt III 766,219 x 3220,585 Alt. 140 m Trou de Montclus 766,137 x 3220,465 Alt. 135 m JLG</p>	2 100	60	0	-60	<p>Exploré dans les années 1960 par Messieurs Gellion et Dupuis à partir du Trou de Montclus puis par l'aven du Travès qu'ils désobstruent par dessous. A partir de 1972 le GSBM reprends les explorations et découvrira le réseau Lefèbvre. Voir bulletin GSBM, les cavités de la commune de Montclus, 1982, CDS 30 N°23-1982, Topo GSBM (3200 m -65) et SCSP Alès, Les Cavités majeures de Méjannes T2, 1984 (Topo 2100 m -60).</p>
<b>TRÈVEZEL (Perte N°1 du)</b>	Causse NOIR – Trèves	<p>Lt III 682,300 x 3197,797 Lt 93 729,166 x 6330,794 Alt. 527 m Biblio</p>	3 000	21	1	-20	<p>Explorée sur 50 m par Félix Mazauric en 1898, arrêt sur voûte mouillante. Franchie par le SCC Millau en 1977 qui découvre 510 m de galeries supplémentaires. Voir Spelunca N° 4-1980. Exploration Causseardenarde, SCC-1984 (Topo 2800 m). Développement estimé à plus de 3 km par le SCC.</p>
<b>TROIS PIGEONS (Aven des)</b>	Gorges du GARDON – Sainte Anastasie	<p>Lt III 764,690 x 3181,800 Lt 93 811,442 x 6314,170 Alt. 165 m Biblio-IGN</p>	570	120	0	-120	<p>Mazauric 1902 – SC Nîmois 1953 – Pollution par des hydrocarbures en 1965 (La France défigurée). Fiche BRGM 1967 (-102, 570 m) – Spelunca N°3, 1974 (-120) - Topo ASN – CDS 30 N°23, 1982</p>
<b>TRUELLERIE (Aven-Grotte de la)</b>							Voir Aven-Grotte des FADES
<b>TUILÈDE (Évent de la)</b>	Causse de BLANDAS – Rogues	<p>Lt III 697,924 x 3173,708 Lt 93 744,603 x 6306,581 Alt. 257 m GPS</p>	4 004	113	38	-75	<p>De Joly 1932 – SCM 1950 (Lombard). Annales de Spéleo 1954. SCM 1970 (Gouzes) - CRPS 1974 (Touloumdjian-Franziakis) - GERSAM 74-94 (T) - CRPS 80 (Touloumdjian-Debatty-Jamin) - Ragaie 1978-82 (Vergier-Penez-Chouquet), Info Plongée N°30, 1981 et 34, 1982, Spelunca N°6, 1982. Céladon 1990-92 (T 2650 m), Spelunca N°39, 1990. CRPS 91 (Bernard), Info Plongée N°58, 1992 - Poggia 92 Plongée S9 (430 m,-50), Info Plongée N°61, 1993. Inventaire des Siphons Héraultais (Vasseur 1994) Plongéesout – GERSAM Camus 2006 (Topo 2983 m ; +38,-26) – Vasseur 2013 (S9 = 580 m ; -50). Monographie GERSAM – Bulletin N°11-2013.</p>



<b>VACHE</b> (Aven de la)	Bois de MONNIER – Pompignan	Lt III 722,039 x 3180,607 Lt 93 768,776 x 6313,295 Alt 184 m Carte IGN	<b>3 576</b>	<b>113</b>	22	-91	Reconnue d'abord par le Groupe Cévenol de Spéléologie. En 1954, un groupe de cigalois menés par Georges TEULADE désobstrue la trémie et réalise plusieurs escalades. Une plongée dans le siphon terminal permettait ensuite de progresser de 40 m, arrêt sur trémie. En Novembre 1972, Daniel Bosc et Pascal Parrot, assurés par Daniel Caumont (CLPA) reconnaissent le siphon terminal sur une quarantaine de mètres. Dans les années 1990, une tentative de plongée dans le boyau amont Marc Bernard (GS Ratapenada) ne donne pas de résultats notables. Plongéesout. En 2009, Damien Vignoles et Romuald Barré portent le développement à 3418 m pour 113 m (+22, -91) de dénivellation (Inédit). La vache est à 3576 m de développement en 2014 (Info Damien Vignoles, 2015). Fichier Vtopo – SCTP.
<b>VERNIÈRE</b> (Évent de la)	Région de MIALET – Mialet	Lt III 730,100 x 3205,325 Lt 93 777,024 x 6337,954 Alt. 455 m Biblio	<b>1 693</b>	<b>102</b>	44	-58	Explorée sur une cinquantaine de mètres par le CAMA en 1952. Arrêt sur étroiture. Retrouvée en 1990 par le CLPA (Laurent et Stéphane Bruxelles) la suite est explorée en 1991 après de nombreuses séances de désobstruction. Le point bas de la cavité (-58) est atteint en 1995. Voir Cardabelle N°2 1992 – Synthèse topo L. Bruxelles 2005, 1693 m estimé (1543 + 150 nt), Spelunca N°101-2006, SpéléoGard 2007 (Topo A3).
<b>YERLE</b> (Grotte de)	Gorges du GARDON – Sainte Anastasie	Lt III 760,318 x 3181,681 Lt 93 807,068 x 6314,083 Alt. 72 m	2 200	27	0	-27	<b>YERLE</b> (Grotte de) ou du <b>SOMMIER</b> . Le trou a été ouvert par la crue de 2002. Découvert par l'ASN? Exploré par le Spéleo Club Lasallien Nîmois en 2007 (Patrick Romieux, Gilles Boutin...) jusqu'en 2008 (1000 m). Reprise des explorations en 2014 par un collectif CDS 30. Synthèse topographique Laurent Blum 2200 m en 2015. Inédit.
			<b>Long.</b>	<b>Dén.</b>	<i>Haut</i>	<i>Bas</i>	<b>Les chiffres en italique sont estimés</b>
			<b>209 064</b>	<b>8068</b>	1644	-6424	
			<i>Écart</i>	8068	0	m	

**CAVITES en attente...****Liste alphabétique des cavités en attente**

Mise à

 jour Richard Villeméjeanne **Judi 31 décembre 2015**

NOMS (Types)	SECTEURS – Communes	Coordon. Lambert	Dév.	Dén.	Point Haut	Point Bas	Explorations – Bibliographie – Détails
<b>ARGENTESSE</b> (Boulidou de l')	Pays CIGALOIS – <b>La Cadière-Cambo</b>	Lt III 719,548 x 3185,536 Alt. 239 m VTopo	<b>970</b>	<b>68</b>	2	-66	Découvert en <b>2001</b> par Romuald Barré. Explorations SCG Anduze puis Taupes Palmées de Sauve (Damien Vignoles, Marilyn Hanin, Romuald Barré,...) avec SC Cigalois et SCSP Alès. Topo inédite <b>2002</b> . Fichier Vtopo (950 m ; 68). Texte du début des explos inédit (Archives Damien Vignoles).
<b>BOUSQUET</b> (Rivière souterraine du)	Causse de BLANDAS – <b>Gornières (34)</b>	Lt III 703,180 x 3179,840 Alt. 470 m Biblio					<b>Spéléométrie</b> (2637 m ; -94 +90) <b>non comptabilisée</b> car l'entrée naturelle se trouve sur la commune de <b>Gornières, Hérault</b> . Une partie du réseau se développe sous la commune de Montdardier, Gard. Voir GERSAM N°10 - 2000.
<b>BUNIS</b> (Grotte de)	Gorges de la CEZE G – <b>Saint-Privat-De-Champclos</b>	Lt III 739,350 x 3220,480 Alt.190 m Biblio	<b>500</b>	<b>95</b>	0	-95	Déjà connu sous le nom de l'aven de la <b>Charbonnière</b> ou Grotte du <b>Collier</b> . Désobstruction par le SEES en <b>1969</b> (Histoire d'une découverte, Henri Bunis, film <b>1971</b> et bulletin ronéo <b>1972</b> ). Topo SCSP Alès <b>1980</b> , Cavités Majeures Méjannes T1 (500 m, -95). Topo CBIS <b>1981</b> (Grotte du Collier, 480 m -91). <b>1982-CDS30-N°23</b> .
<b>BUQUET</b> (Aven du)	Causse de BLANDAS – <b>Arre</b>	Lt III 696,730 x 3185,295 Alt.740 m GPS	250	<b>95</b>	0	-95	Mazauric <b>1904-09</b> - De Joly <b>1927</b> - GSR <b>1966</b> - GERSAM <b>1967-1970</b> (T RR, -78) - GRES <b>1971-1983</b> - ASN <b>1977</b> (T Halgand, -115) - GSR <b>1990</b> (T Cazes, -80) - GRES <b>1998</b> (Croquis RV) - CLPA <b>2000</b> (T Elguero, -85) - SCVV <b>2002-2006</b> découverte d'un réseau parallèle à partir de -40 m (Boschi-Flulcrand T 194 m, -95). Le 6/9/2009, prolongement de 50 m, +15 (nt) dans le réseau parallèle par le SCVV (Boschi-Etienne-Guérin).
<b>CATALO</b> (Aven de)	Causse NOIR – <b>Lanuéjols</b>	Lt III 681,925 x 3203,463 Alt. 873 m Biblio	500	56	0	-56	Explo GSUM (Montpellier). Méandre étroit parcouru par un petit ruisseau jusqu'à un siphon à -56. En <b>1981</b> , Patrick Penez le plonge et découvre 100 m de galerie supplémentaire sont 60 m noyé. Spelunca N°12, <b>1983</b> (T).
<b>CHARLY</b> (Aven)	Massif TUDE-ANJEAU – <b>Saint-Laurent-Le Minier</b>	704,850 x 3179,960 Alt.630 m Biblio	<b>150</b>	85	0	-85	GSG <b>1985</b> (Charly Narcisse-Paul Szostak) (T)
<b>COCALIÈRE</b> (Réseau de la)	Région de ST AMBROIX – <b>Ardèche – St-André-De-Cruzières</b>	Cocalhère Lt III 747,180 x 3225,990 Lt 93 793,150 x 6357,490 Alt.200 m Carte IGN					<b>Faisant partie de l'important réseau Sauvas-Cocalière dont les multiples entrées naturelles s'ouvrent en Ardèche. C'est pourquoi les 14 500 m estimés ne sont pas comptabilisés pour le Gard.</b> Les deux entrées artificielles permettant l'accès à la partie aménagée sont dans le Gard sur la commune de Courry. Jonction avec Aven de la Cocalhère, Cotepatière, Goule de Sauvas, Peyrejal... Nombreux comptes rendus d'explorations parus dans, Spelunca, Info-Plongée, Sifon, la presse locale ou lyonnaise... signés Poggia, Badier, Serret, Vasseur. BALAZUC Jean, <b>1956</b> : Spéléologie du département de l'Ardèche; LACROUX Robert, <b>1969</b> : Plongées Souterraine, Spelunca N°1 – CHABAUD Michel, <b>1973</b> : Travaux du SC les Vans sur la cuvette de Saint-André. Bulletin du CDS Ardèche N°8; Spelunca N°50, <b>1981</b> , CHABAUD Michel et CHAUVET Jean-Marie <b>1993</b> : Écho des profondeurs, Info-Plongée (Ragai-Darboun) – <b>1996</b> , SpéleoMag N°21, <b>1996</b> (TGT) (Chaubaud). A travers le karst <b>2002</b> ...
<b>COLLIER</b> (Grotte du)							<b>Voir Grotte de BUNIS</b>
<b>DÉBAS</b> (Aven du)							<b>Voir Réseau du MAMMOUTH.</b>
<b>DEUX FOURS</b> (Grotte des)	Gorges du RIEUTORD – <b>Ganges (34)</b>						GSG ou GSR A vérifier. <b>Info Michel Wienin 2015</b> : « La grotte des deux fours, dans les gorges du Rieutord, <b>n'est pas sur la commune de Sumène mais sur celle de Ganges, donc dans l'Hérault</b> . D'autre part, même en étant généreux, j'ai du mal à voir où prendre 1 km de développement dans cette cavité : entre 600 et 700 m pour moi, a vista de nas (de mamot), pas mai ».
<b>EVEREST</b> (Aven de l')	Garrigues de MEJANNES – <b>Montclus</b>	Lt III 765,410 x 3219,539 Alt.226 m Biblio	<b>530</b>	<b>76</b>	0	-76	<b>1973</b> GNES (JL Souchon). Explos GNES <b>1985, 2000, 2008</b> . Topo JL Galéra <b>2008</b> . Voir Spéleo N°67.
<b>JESSIE</b> (Aven)	Région de BARJAC - <b>Ardèche</b>						<b>L'aven Jessy se trouve en Ardèche.</b> Découvert le 26/12/1998 par le groupe Exploreurs de Barjac (Régis Brahic, Michel Valentin, Thierry Gineste) Topo 1564 m, -130, inédite. Voir SpéleoGard <b>2007</b> . Infos JL Galéra <b>2015</b> : « le développement total dépasse 2500 m pour – 130, après plongée d'un siphon amont ».
<b>LAS FONDS</b> (Gde diaclase de)							<b>Voir Avens du ROC des PEZOULS</b>

<b>MAGNANERIE</b> (Évent de la)	Causse de BLANDAS – <b>Rogues</b>	Lt III 696,836 x 3173,298 Alt. 239 m Biblio	470	97	0	-97	<b>MAGNANERIE</b> (Évent de la) ou du <b>PRUNAIROL</b> . 50 m de galerie (-7) + SI. GEPS 1970 puis SCM (Gouzes) 1971 (75 m, -22). FSH N°1 (T). CRPS (Touloumdjian-Armand-Debatty) 1974-1982 (265 m). CLPA 80 ? - Céladon 1992 (Vasseur-Bagarre) poussent à 310 m, -44. Info-Plongée N°60 & 61. Spelunca N°51, 1993. Inventaire des Siphons de l'Hérault, Frank Vasseur T1-1994 (380 m, -51). 1995, Gilles Lorente (365, -55). Inventaire des Siphons de l'Hérault, Frank Vasseur T2-1998. Eric Establie 2005 SI (420 m, -90), plongeesout, Bulletins Rassemblements Causseards Blandas 2007, Vissec 2011.
<b>MAI</b> (Grotte de)							Voir Réseau du MAMMOUTH.
<b>MALAVEN</b> (Évent du)	VALLEE DU RHONE – <b>Tavel</b>	Lt III 784,250 x 3192,500 Alt. 140 m Biblio	620	22	0	-22	1951, Bulletin SS Avignon – 1955, pompage Salvayre et SSA – 1980-1981, plongées Penez, Vergier, Chouquet (Ragaie-Darboun), Info Plongée N°30 & Spelunca N°2, 1981 – Bulletin GSBM N°9, 1981 – Info Plongée N°38 et Spelunca N°6, 1982.
<b>MAMMOUTH</b> (Réseau du)	Garrigues de MEJANNES – <b>Montclus</b>	NON SITUE	950	54	0	-54	<b>MAMMOUTH (Grotte du) – MAI (Grotte de) – DEBAS (Aven du)</b> . Non situé volontairement (Paléontologie). D'après SpéléoMag N° 67, 2009. Photo dans SpéléoMag N°71, 2010 et dans SpéléoMag N° 78, 2012 ? Infos JL Galéra 2015 : «Pour la Grotte du Mammouth ou Aven du GNES, le développement est de 500 m (Vtupo GNES = 527 m ; -54), mais à l'époque, j'avais rajouté le Débas et Mai faisant partie du système car il n'y a que quelques mètres qui les séparent et effectivement le total dépasse 850 m + 100 m non topo. »
<b>MOUCHE</b> (Aven de la)	Causse de BLANDAS – Blandas	Lt III 692,229 x 3182,900 Alt. 735 m GPS	150	97	0	-97	<b>MOUCHE</b> (Aven de la) ou <b>QUINTANEL</b> (Trou fumant du). Signalé par De Joly puis par René Roux du GERSAM dans son inventaire de 1975 (pour 1967 publié en 2003) sous le nom de Trou Fumant du Quintanel (-4). Retrouvé par Hubert Duhamel (GSN-GRES?) en 1984. Exploré par le GSN en 1985 jusqu'à -97. Voir Le Choucrave, GSN 1985 (T). Spelunca N°23 1986 (T). Bulletin GSN La Baume Ecrite 1991 (T). Reprise des explorations par le GRES (Xavier Meillac, Hervé Blois) et le CLPA (Serge Nurit) en 2009.
<b>MOULIN</b> (Source du)	Garrigues de MEJANNES – <b>Montclus</b>	Lt III 766,210 x 3220,180 Alt. 85 m Carte IGN	800				D'après Spéléo N° 67-2009
<b>MULE A BERTRAND</b> (Aven N°1 de la)	Garrigues de MEJANNES – <b>Montclus</b>	Lt III 765,497 x 3219,840 x Alt. 191 m Biblio	127	80	0	-80	D'après SpéléoMag N° 67-2009. Topo et description JL Galéra, SpéléoMag N° 81, 2013.
<b>NOIR</b> (Aven)	Causse NOIR – <b>Nant (12)</b>	Lt III 678,830 x 3197,890 Alt. 600 m Biblio					Dév. 15 000 m environ, Dénivelé 170 m environ (- 96 m et + 74 m) JLG 2014, non comptabilisée ici car l'entrée naturelle se trouve sur la commune de <b>Nant (Aveyron)</b> . Une grande partie du réseau se développe sous les communes gardoises de Revens, Lanuéjols, Trèves, dans le Gard, DA 2015.
<b>ORGNAC</b> (Aven d')	Gorges de l'ARDECHE rd – <b>Orgnac (07)</b>	Entrée Naturelle Lt III 765,524 x 3226,528 Alt. 308 m Carte IGN					<b>Spéléométrie non comptabilisée ici</b> car l'entrée naturelle se trouve sur la commune d' <b>Orgnac (Orgnac-l'Aven, Ardèche)</b> . Une partie du réseau se développe sous la commune d' <b>Issirac, Gard</b> . L'aven d'Orgnac n'est pas Gardois ! Une partie des réseaux III et IV se développe sous la grande plaine de Ronze dans une zone qui est propriété de la commune d'Issirac, avec le statut de bois communal, mais se trouve bien dans celle d'Orgnac-l'aven et nullement dans celle d'Issirac, nettement au sud-est. L'extrémité connue du réseau se situe à environ 1300 m au NNE de l'entrée, presque juste sous la limite de la commune de Labastide de Virac. Le seul lien connu pour le moment de ce réseau avec mon département est une ressource partielle des eaux (trop-plein de crue) aux exurgences de Monteils, à la source des Castors et peut-être à celle des Baumes, près de Montclus. Infos <b>Michel Wienin 2015</b> .
<b>PEINTRE</b> (Aven-Grotte du)	Causse de CANAYERE – <b>Trèves</b>		340	70	0	-70	SCC. Jonction avec la Grotte de Comeiras. Jonction possible avec la Grotte des Cabanes. A vérifier.
<b>PLANTAYROL</b> (Grotte-Exsurgence du)	Causse de BLANDAS – <b>Gornières (34)</b>	Lt III 704,410 x 3177,860 Alt. 225 m GERSAM					Grotte-exsurgence de Plantayrel n°1 (ou Plantayrol). <b>Spéléométrie non comptabilisée ici</b> car l'entrée naturelle se trouve sur la commune de <b>Gornières, Hérault</b> . Topo Ragaïe 1981-SCSP 1990 (1649 m ; -20, +7). Une partie du réseau se développe sous la commune de <b>Saint-Laurent-le-Minier, Gard</b> . Infos Eric Elguero. A compléter.
<b>PONT DES CAMISARDS</b> (Exsurgence du)	Région de MIALET – <b>Mialet</b>		807				Exploration Laurent Chalvet, Damien Vignoles + SSF30, Déc 2011. Info-Plongée N°104, 2012. 807 m dont 300 noyés
<b>PRUNAIROL</b> (Évent du)							Voir Évent de la <b>MAGNANERIE</b>
<b>QUINTANEL</b> (Trou fumant du)							Voir Aven de la <b>MOUCHE</b>

<b>RASCAS (Baume)</b>	Massif de ST JULIEN – <b>Saint Julien les Rosiers</b>	<b>420</b>	<b>37</b>	0	-37	<i>Info Damien Vignoles (545 m). JLG 2015 : « Pour la Baume Rascas, il faut enlever 123 m à la longueur que tu donnes (galerie artificielle de recouvrement d'une combe), reste donc 420 m environ pour le siphon » .</i>
<b>ROC DES PEZOULS (Avens N°1 &amp; 2)</b>	Causse de BLANDAS – <b>Molières-Cavaillac</b>	<b>600</b>	<b>87</b>	3	-84	<b>ROC DES PEZOULS (Avens N°1 &amp; 2) ou Grande Diaclose de LAS FONTS. A COMPLETER – GSR-SCVV-GRES 2007-2008 en cours</b>
<b>ROQUETTE (Exsurgence de la)</b>	Pays CIGALOIS – <b>Conqueyrac</b>	<b>991</b>	<b>25</b>	0	-25	<b>1975, explo GERSAM, Topo (350 m) jusqu'au siphon - 2002, bulletin AS Cigaloise – 2005, Taupe Palmée, plongée siphon terminal, topo 881 m + 110 nt (inédit). Roquette 2</b>
<b>ROQUETTE-VOLPELLIERE (Réseau)</b>	Pays CIGALOIS – <b>Conqueyrac</b>	<b>450</b>	<b>35</b>	20	-15	<b>Grotte de la ROQUETTE - GEPS (Vernette) 1979-1981, Bulletin sur la commune de Conqueyrac, 1981 – GERSAM, Spelunca N°3 1981. Topo SCSP (Thierry Mongès) 1988, (440 m). A travers le karst 2002. Jonction avec l'aven de la VOLPELLIERE et la Grotte Préhistorique..</b>
<b>SALAMANDRE (Aven de la)</b>	Garrigues de MEJANNES – <b>Saint-Privat-de-Champclos</b>	<b>82</b>	0	-82		<i>Explorée par l'Entente Nimoise de Spéléologie en 1968. En 1980, des spéléos de Manosque découvrent 2 nouvelles salles après désobstruction. SCSP Alès, Cavités majeures Méjannes T1 1981 (Topo -89) – 1982-CDS30-N°23. Affiche TA Méjannes 2005. SpéléoMag N°74, juin 2011. Aménagée pour le public en 2013. JLG 2015 « La Salamandre... a rétréci de 7 m, ... voir ma topo... »</i>
<b>SOUCHON (Aven)</b>	Garrigues de MEJANNES – <b>Montclus</b>	<b>550</b>	<b>78</b>	0	-78	<i>Découverte et exploration par Alain Souchon et le GNES en 1985. Une suite importante est découverte en 2009. D'après SpéléoMag N°67-2009 &amp; SpéléoMag N°71-2010 par Michel Chabaud. Topo.</i>
<b>TAVEL (Réseau inférieur de)</b>	VALLEE DU RHONE – <b>Tavel</b>	1 964				<i>A vérifier d'après André Fromant. Voir JM Hautavoine ? Voir Malaven ?</i>
<b>TAVEL (Réseau supérieur de)</b>	VALLEE DU RHONE – <b>Tavel</b>	2 882				<i>A vérifier d'après André Fromant. Voir JM Hautavoine ? Voir Malaven ?</i>
<b>TRIDE (Aven du Sotch de la)</b>	Causse NOIR – <b>Veyreau (12)</b>	<b>881</b>				<b>Topographie ALPINA Millau et SC MJC Rodez – Synthèse JL Rocher sept 1998 (16 773 m ; -342). Non comptabilisée ici car l'entrée naturelle se trouve sur la commune Veyreau (Aveyron). Une partie du réseau se développe sous la commune de Lanuéjols (Gard). Info Daniel André 2015.</b>

**Long. Dén. Haut Bas**  
**15 021 1 239 25 -1214**  
 Vérif 1239